



# GroupCalendar für MS CRM 2011

---

Version 5.0, August 2013

## **Installationsanleitung**

(Wie man GroupCalendar für MS CRM 2011 installiert/deinstalliert)

Der Inhalt dieses Dokuments kann ohne Vorankündigung geändert werden. "Microsoft" und "Microsoft CRM" sind eingetragene Warenzeichen der Microsoft Inc. Alle anderen Produkt- und Firmennamen sind Warenzeichen ihrer Inhaber.

## Inhaltsverzeichnis

1	ALLGEMEINE INFORMATION.....	4
1.1	Zielgruppe .....	4
2	LIZENZ .....	4
3	VORAUSSETZUNGEN .....	4
3.1	Microsoft .NET Framework 4.0 RTM wird benötigt .....	4
3.2	Unterstützte CRM Versionen .....	4
3.3	Windows Identity Foundation.....	4
3.4	Unterstützte Betriebssysteme .....	4
4	INSTALLATION GROUPEALENDAR.....	5
4.2	EULA (End User License Agreement).....	5
4.3	Ordnerauswahl.....	6
4.4.	Installation bestätigen.....	6
4.5	Installation Windows Identity Foundation .....	7
4.6	Konfiguration CRM Server.....	7
4.7	Zeit-Format.....	8
4.8	Fertigstellung.....	9
5	SICHERHEITSROLLEN ALLGEMEINE SICHERHEITSROLLEN: .....	9
6	GROUPEALENDAR DEINSTALLIEREN .....	9
7	INSTALLATIONS-TEST .....	10
8	INSTALLIERUNG VON GROUPEALENDAR, ACTIVITY TOOLS UND DOCUMENTSCOREPACK IN EINER IFD/CLAIMS- BASIERENDEN UMGEBUNG.....	11
9	INSTALLATION VON GROUPEALENDAR FÜR MS CRM 2011 ONLINE.....	18
10	KONFIGURATION IM DETAIL – GROUPEALENDAR EINSTELLUNGEN.....	20
10.1	Color-Coding-Funktionalität für alle Aktivitäten .....	22
10.2	Gantt Ansicht: Verschiedene Attribute in mehreren Zeilen anzeigen .....	34

---

10.3	Gantt Ansicht: Benutzerdefinierte Spalten in der Benutzer-Liste .....	38
10.4	Arbeits- und Freizeit anzeigen.....	40
11	KONTAKT.....	44

---

## 1 Allgemeine Information

Bevor Sie **GroupCalendar für MS CRM 2011** installieren, lesen Sie sich bitte dieses Dokument sorgfältig durch und befolgen Sie die einzelnen Schritte.

### 1.1 Zielgruppe

Dieses Handbuch richtet sich an Systemadministratoren, die mit den folgenden Aufgaben vertraut sind:

- Wartung und Konfiguration von SQL Server Datenbanken
- Wartung und Konfiguration von IIS basierenden Web Seiten / Applikationen
- Wartung und Konfiguration eines Microsoft CRM Servers

## 2 Lizenz

Dieses Produkt beinhaltet eine 14-tägige Testlizenz.

Lizenzinformationen finden Sie unter: [www.msrm-addons.com](http://www.msrm-addons.com)

## 3 Voraussetzungen

### 3.1 Microsoft .NET Framework 4.0 RTM wird benötigt

Die RTM Version von Microsoft .NET Framework 4.0 wird benötigt.

### 3.2 Unterstützte CRM Versionen

Microsoft Dynamics CRM 2011 RTM OnPremise

### 3.3 Windows Identity Foundation

Wird als Teil des GroupCalendar Setup installiert.

### 3.4 Unterstützte Betriebssysteme

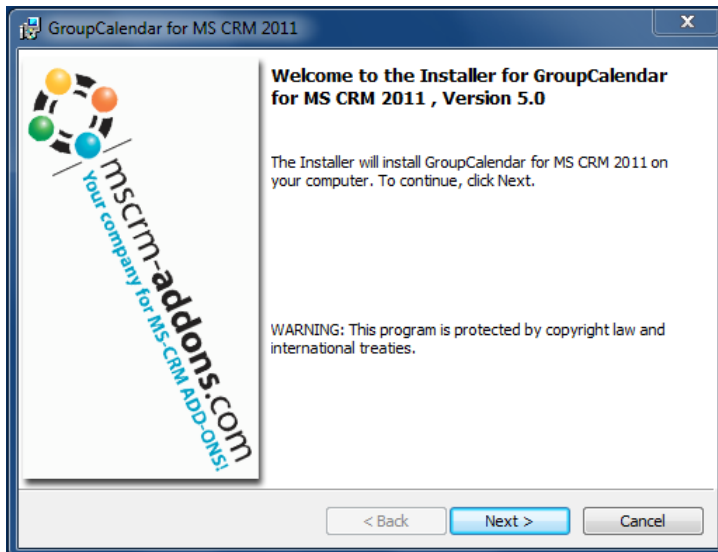
Windows Server 2008 64bit  
Windows Server 2008 R2 64bit

## 4 Installation GroupCalendar

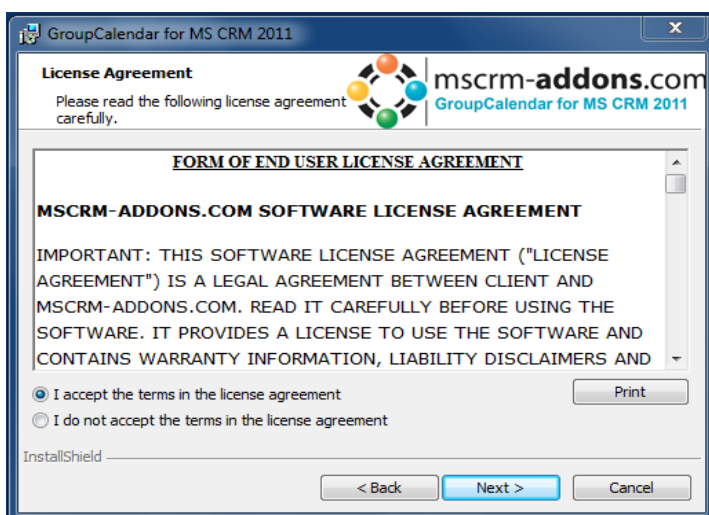
Während der Installation müssen Sie mindestens eine Organisation angeben, in welcher der GroupCalendar installiert werden soll.

### 4.1 Einleitung

Klicken Sie [Next >] auf der Willkommen-Seite.



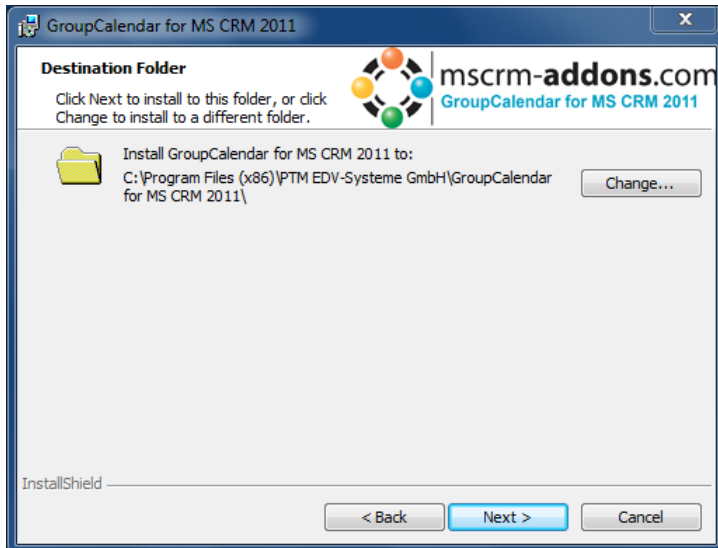
### 4.2 EULA (End User License Agreement)



Sie müssen den Lizenzbedingungen zustimmen und [Next >] drücken, um fortzufahren.

### 4.3 Ordnerauswahl

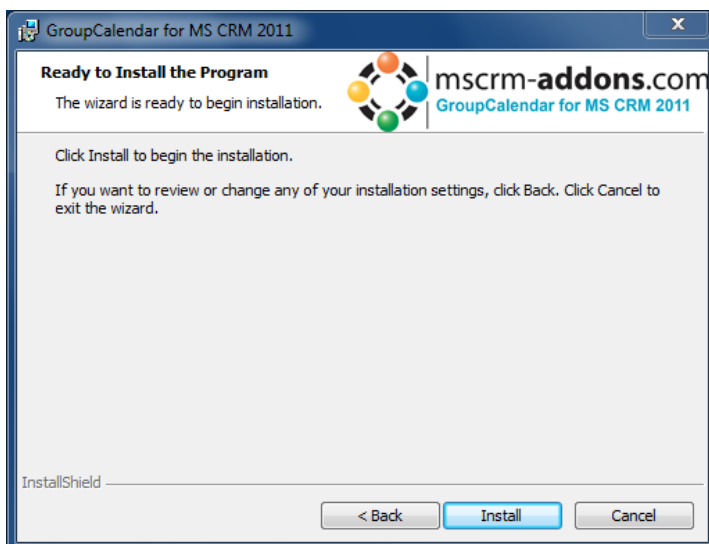
Hier ist es möglich einen Installationspfad auszuwählen.



Drücken Sie [Change ...] um einen anderen Installationspfad anzugeben.  
Drücken Sie [Next >] um fortzufahren.

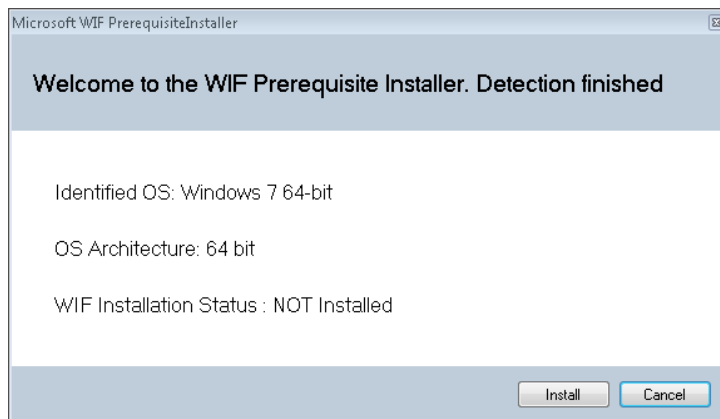
### 4.4. Installation bestätigen

Um die Installation zu starten, klicken Sie [Install].  
Um Einstellungen zu ändern, klicken Sie [< Back].



## 4.5 Installation Windows Identity Foundation

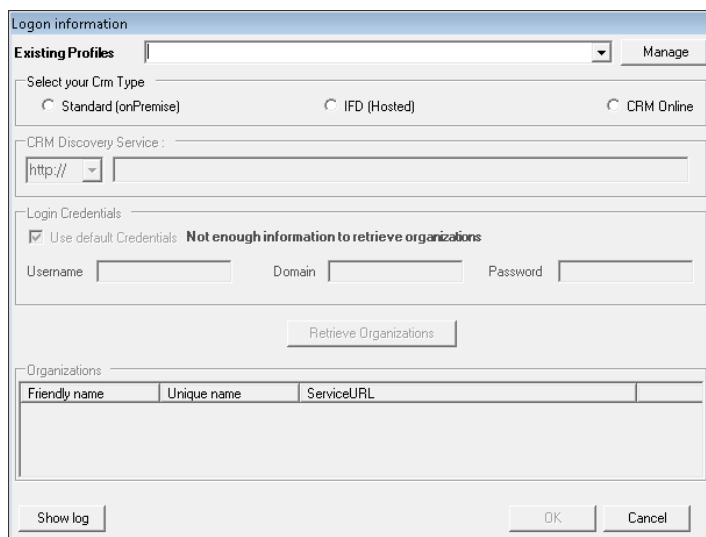
Um den GroupCalendar für MS CRM 2011 benutzen zu können müssen Sie Windows Identity Foundation installieren. Wenn Windows Identity Foundation nicht installiert ist, öffnet sich dieses Fenster automatisch während der Installation:



## 4.6 Konfiguration CRM Server

Um Ihren CRM Server zu konfigurieren, wählen Sie ein Profil aus oder erstellen Sie ein neues Profil und wählen Sie ihren CRM Server Typ:

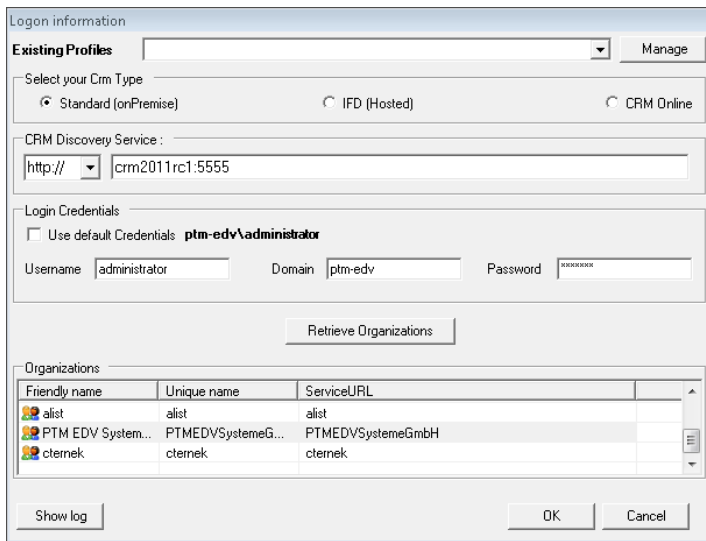
Die GroupCalendar IFD Konfiguration muss durchgeführt werden, wenn Ihr CRM für IFD konfiguriert ist. Weitere Informationen finden Sie [hier](#).



Friendly name	Unique name	ServiceURL
---------------	-------------	------------

Wählen Sie den Serverpfad und geben Sie Ihre Login-Daten an, indem Sie den >Benutzernamen<, >Passwort< und die >Domäne< angeben oder wählen Sie die Standard Login Daten.

Sobald die Organisationen geladen wurden, wählen Sie bitte eine davon aus und klicken Sie auf [OK].



Logon information

Existing Profiles: [dropdown] Manage

Select your Crm Type

Standard (onPremise)  IFD (Hosted)  CRM Online

CRM Discovery Service: [http://] [crm2011rc1:5555]

Login Credentials

Use default Credentials: **ptm-edv\administrator**

Username: [administrator] Domain: [ptm-edv] Password: [\*\*\*\*\*]

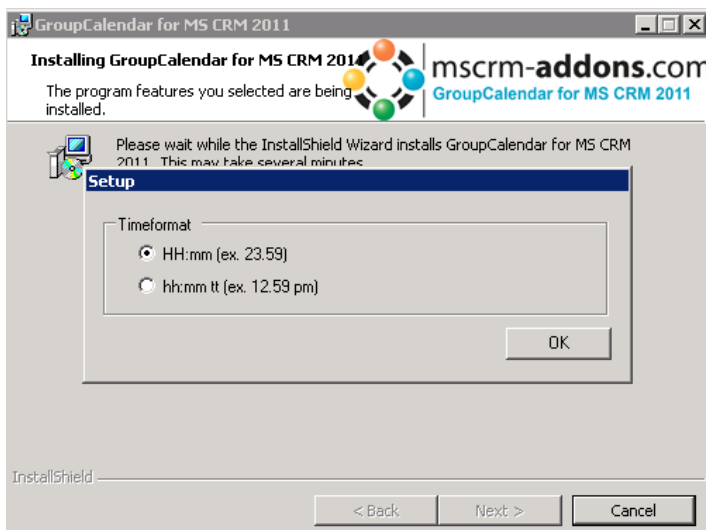
Retrieve Organizations

Friendly name	Unique name	ServiceURL
alist	alist	alist
PTM EDV System...	PTMEDVSystemeG...	PTMEDVSystemeGmbH
cternek	cternek	cternek

Show log OK Cancel

## 4.7 Zeit-Format

Wählen Sie das Zeit-Format, welches der GroupCalendar anzeigen soll.



GroupCalendar for MS CRM 2011

Installing GroupCalendar for MS CRM 2011

The program features you selected are being installed.

Please wait while the InstallShield Wizard installs GroupCalendar for MS CRM 2011. This may take several minutes.

Setup

Timeformat

HH:mm (ex. 23.59)

hh:mm tt (ex. 12.59 pm)

OK

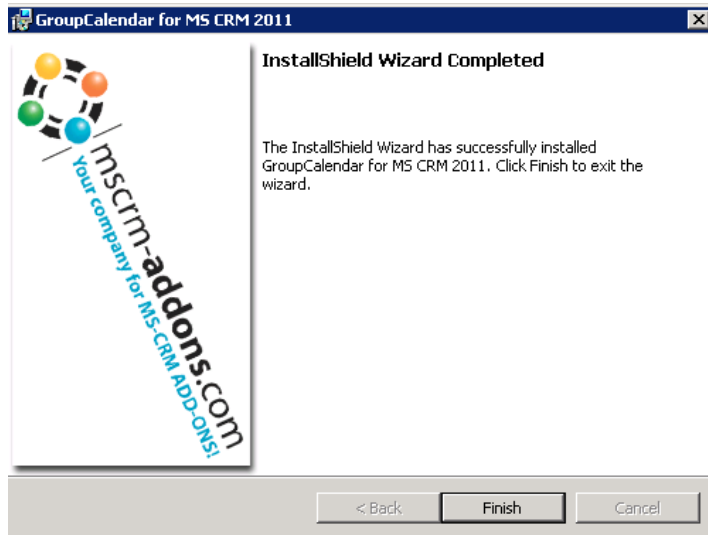
InstallShield

< Back Next > Cancel



## 4.8 Fertigstellung

Die Installation wurde fertig gestellt. Wählen Sie [Finish] um die Installation abzuschließen.



## 5 Sicherheitsrollen

### Allgemeine Sicherheitsrollen:

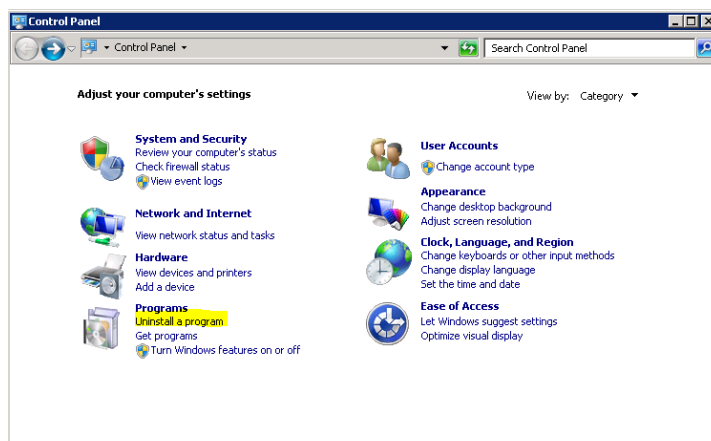
Die folgenden Sicherheitsrollen sind für alle unsere Produkte erforderlich:

- MSCRM-Addons General Security Role

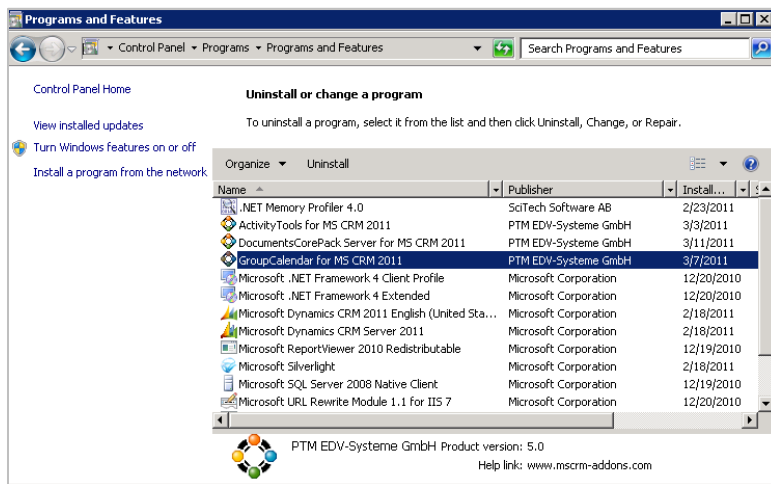
Diese Sicherheitsrolle enthält grundsätzliche Anforderungen für die Anwendung dieses Produkts und um den Lizenz-Check durchführen zu können.

## 6 GroupCalendar deinstallieren

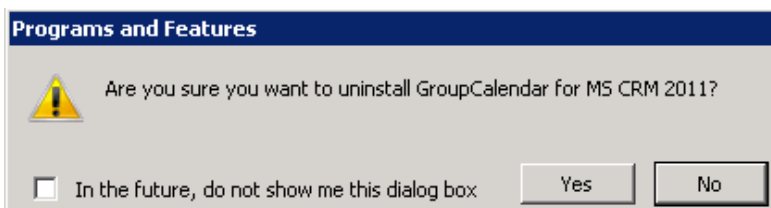
Öffnen Sie die Systemsteuerung um GroupCalendar zu deinstallieren und wählen Sie "Uninstall a program".



Suchen Sie nach "GroupCalendar for MS CRM 2011", und wählen Sie "Uninstall"



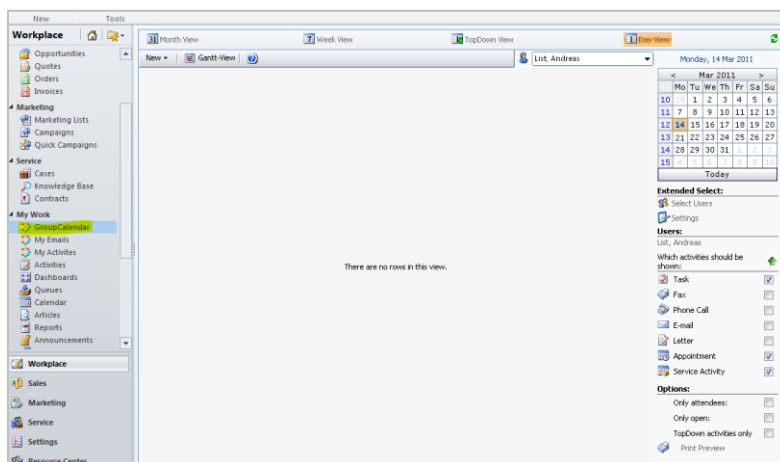
Bestätigen Sie die Frage, ob Sie GroupCalendar for MS CRM 2011 deinstallieren möchten.



Die Deinstallation von GroupCalendar kann einige Minuten in Anspruch nehmen.

## 7 Installations-Test

Wenn Sie MS CRM öffnen, sehen Sie einen neuen Eintrag in der CRM Navigation:



Sie können auch folgende Seite im Internet Explorer öffnen:

[http://SERVER:PORT/ORGANIZATION/WebResources/ptm\\_WebApplicationPreloaderGroupCalendar](http://SERVER:PORT/ORGANIZATION/WebResources/ptm_WebApplicationPreloaderGroupCalendar)

## 8 Installierung von GroupCalendar, Activity Tools und DocumentsCorePack in einer IFD/Claims-basierenden Umgebung

Sie müssen folgende Links downloaden um erfolgreich das Addon ausführen zu können.

1. IFD-Tool -<http://www.mscrm-addons.com/Downloads/DownloadIFDToolforMSCRM2011/tabid/195/ctl/Login/Default.aspx?returnurl=%2fDownloads%2fDownloadIFDToolforMSCRM2011%2ftabid%2f195%2fDefault.aspx> Sie müssen sich auf unserer Homepage einloggen.
2. Für die Installation von GroupCalendar müssen Sie mindestens die Version 5.12 von unserem Download-Bereich runterladen: <http://www.mscrm-addons.com/Downloads/tabid/32/Default.aspx>
3. Für die Installation von ActivityTools müssen Sie mindestens die Version 5.13 von unserem Download-Bereich herunterladen: <http://www.mscrm-addons.com/Downloads/tabid/32/Default.aspx>
4. Für die Installation von DocumentsCorePack müssen Sie mindestens die Version 5.18 von unserem Download-Bereich herunterladen: <http://www.mscrm-addons.com/Downloads/tabid/32/Default.aspx>

Bevor Sie die Installation starten, stellen Sie sicher dass MS CRM fehlerfrei im IFD/Claims-Modus arbeitet, inklusive Ihres ADFS, welches richtig installiert und konfiguriert werden muss um mit MS CRM arbeiten zu können.

Mehr Details zur Konfiguration von MS CRM für IFD/Claims finden Sie im Microsoft Handbuch "Configuring Claims-based Authentication for Microsoft Dynamics CRM 2011". Zum Download: <http://www.microsoft.com/en-us/download/details.aspx?id=3621>

Die folgenden Systemkonfigurationen bilden die Basis für unser Handbuch. Ihre Setups werden sich von den unten angegebenen URLs unterscheiden. Stellen Sie sicher, dass Sie die URLs durch Ihre URLs ersetzen, wenn Sie das Handbuch durchgehen!

Interner URL für den Zugang von Microsoft Dynamics CRM:  
<https://internalcrm.rc1ifd.ptm-edv.at>

Externer URL für den Zugang von Microsoft Dynamics CRM:  
[https://\[orgname\].rc1ifd.ptm-edv.at](https://[orgname].rc1ifd.ptm-edv.at)

AD FS Server: <https://win2008domain.ptm-edv.at>

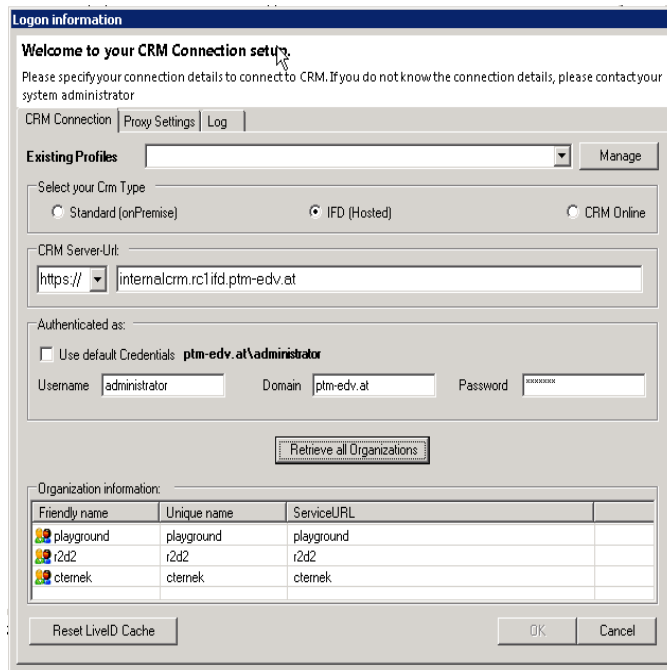
Das Addon benötigt ebenfalls einen dns Name:  
<https://activitytoolserver.rc1ifd.ptm-edv.at>  
oder:

<https://groupcalendarserver.rc1ifd.ptm-edv.at>  
oder:

<https://documentscorepackserver.rc1ifd.ptm-edv.at>

Grundlegende Installation/Configuration unseres Add-On:

1. Installieren Sie das Add-On auf dem CRM Server.
2. Sie werden nach den Anmeldeinformationen gefragt. Geben Sie den internen IFD Namen Ihres CRM ein. In unserem Fall, internalcrm.rc1ifd.ptm-edv.at. Wählen sie die Organisation, auf welcher Sie das Add-On installieren möchten und klicken Sie [OK].

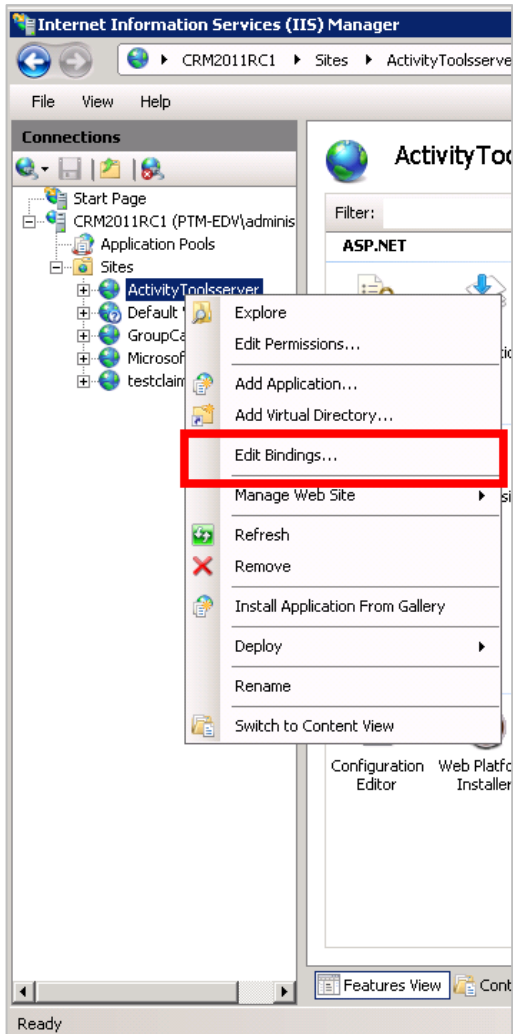


The screenshot shows a 'Logon information' dialog box with the following elements:

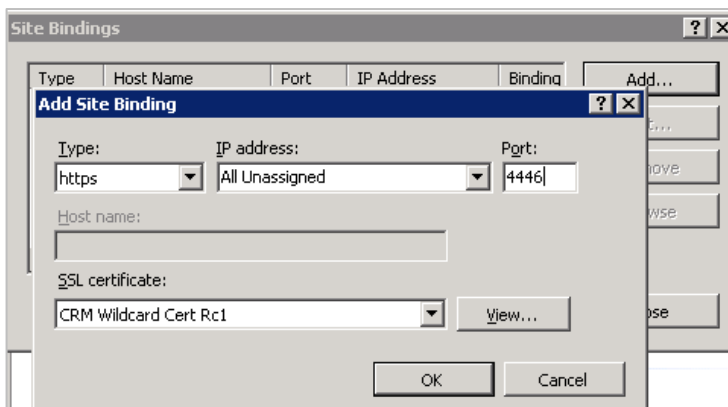
- Title Bar:** Logon information
- Welcome message:** Welcome to your CRM Connection settings. Please specify your connection details to connect to CRM. If you do not know the connection details, please contact your system administrator.
- Tabs:** CRM Connection (selected), Proxy Settings, Log
- Existing Profiles:** A dropdown menu and a 'Manage' button.
- Select your Crm Type:** Three radio buttons: Standard (onPremise), IFD (Hosted) (selected), and CRM Online.
- CRM Server-Url:** A dropdown menu showing 'https://' and a text field containing 'internalcrm.rc1ifd.ptm-edv.at'.
- Authenticated as:** A checkbox 'Use default Credentials' is checked, with the text 'ptm-edv.at\administrator' next to it.
- Fields:** Username: administrator, Domain: ptm-edv.at, Password: [masked]
- Buttons:** 'Retrieve all Organizations' (disabled), 'Reset LiveID Cache', 'OK', and 'Cancel'.
- Organization information table:**

Friendly name	Unique name	ServiceURL
playground	playground	playground
r2d2	r2d2	r2d2
cternek	cternek	cternek

**3.** Nach der Fertigstellung der Installation müssen Sie den IIS (inetmgr.exe) öffnen und auf Addon WebSite gehen. Klicken Sie mit der rechten Maustaste auf ActivityToolserver oder GroupCalendarserver - WebSite und wählen Sie "Edit Bindings..."



**4.** Auf den Bindungen klicken Sie [Add...] und wählen bei [Add Site Binding] "https". Sie müssen auch den Port angeben. In unserem Beispiel verwenden wir 4446.



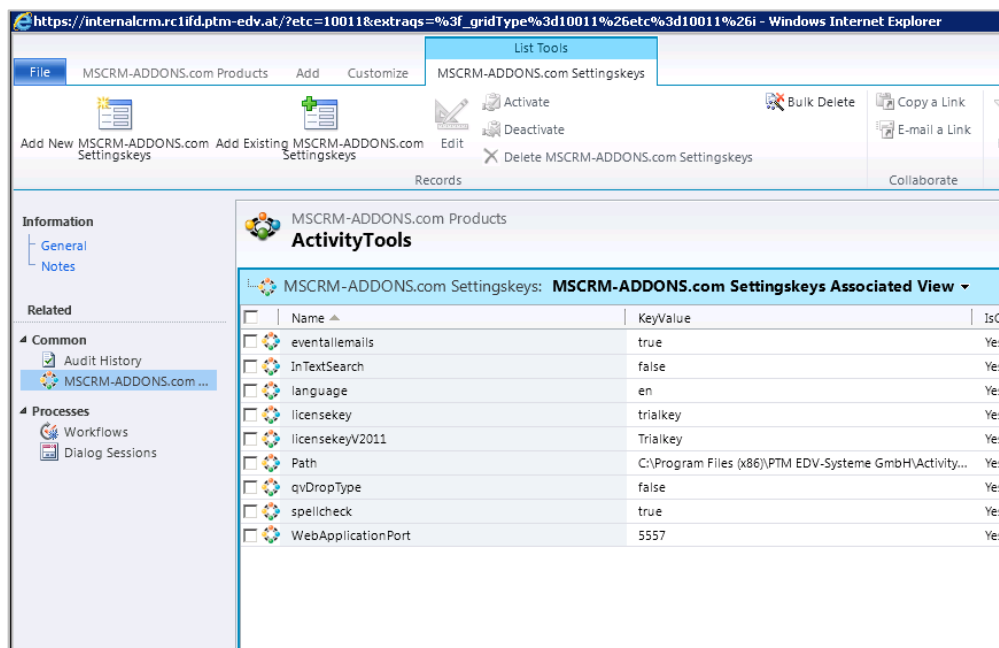
Damit ist die Webseite jetzt für https verfügbar. Klicken Sie auf [OK].

**5.** Wählen Sie erneut die Addon Webseite und doppel-klicken Sie "Authentication" im rechten Detailfenster. Stellen Sie sicher, dass die Optionen "Anonymous" und "ASP.Net Impersonation" aktiviert sind.

**6.** Die Add-On URL muss zu Ihrem DNS Server hinzugefügt werden. Ihr DNS-Server muss den activitytoolserver.[your-domain]- oder den groupcalendarserver.[yourdomain]-Namen korrekt auflösen können! Das heißt, dass sie es mit derselben IP-Adresse, wie der Ihres CRM-Servers auflösen müssen. Wenn Sie einen externen DNS-Server haben, stellen Sie sicher, dass beide, externer UND interner DNS-Server, fähig sind die URL korrekt aufzulösen.

**7.** Extrahieren Sie den IFD-Tool, den Sie vorhin heruntergeladen haben und führen Sie "IFDSetupWizard.exe" aus. Folgen Sie den Anweisungen im IFD Setup.

**8.** Öffnen Sie Ihr CRM im Internet Explorer Fenster und wählen Sie "Settings" -> "MSCRM-ADDONS.com Products" -> Öffnen Sie das Add-On-> im MSCRM-ADDONS.com Produkt-Fomular wählen Sie bitte MSCRM-ADDONS.com Settingkeys und suchen Sie nach dem "WebApplicationPort" Eintrag.



**9.** Öffnen Sie "WebApplicationPort" und ersetzen Sie den vorhandenen KeyValue mit folgendem: [httpsPort]||[httpPort]||[claimsbased]||[addonname]||[debugging] z.B.: 4446|5557|true|activitytoolserver|false

Die Konfiguration von CRM wurde fertig gestellt. Als nächsten Schritt muss AD FS konfiguriert werden.

1. Bitte melden Sie sich an Ihrem AD FS Server an und starten AD FS 2.0 Management.
2. Im Aktions Menü in der rechten Spalte, wählen Sie bitte "Add Relying Party Trust".
3. Im "Add Relying Party Trust Wizard" klicken Sie [Start]
4. Klicken Sie auf der "Select Data Source" Seite auf "Import data about the relying party published online or on a local network" und Tippen Sie den Url für die FederationMetadata.xml ein.

Diese Datei wird vom IFD Tool auf dem CRM Server generiert und ist über folgenden Beispiel URL erreichbar:

<https://activitytoolsserver.rc1ifd.ptm-edv.at:4446/FederationMetadata/2007-06/FederationMetadata.xml>

Tippen Sie diese URL in Ihren Browser und überprüfen Sie, dass keine zertifikat-relevante Warnungen aufscheinen.

5. Klicken Sie auf [Next]
6. Geben Sie auf der "Specify Display Name" Seite einen Display Namen ein, wie z.B. ActivityTools IFD und klicken Sie [Next>].
7. Erlauben Sie auf der "Choose Issuance Authorization Rule"-Seite, dass alle Benutzer auf diese Option zugreifen können und klicken Sie dann auf [Next>].
8. Auf der "Ready to Add Trust"-Seite klicken Sie [Next>] und dann auf [Close].
9. Wenn der "Rules Editor" erscheint, klicken Sie auf "Add Rule". Oder gehen Sie auf der „Relying Party Trustslist“ und mit rechts-Klick auf das erstellte Objekt -> klicken Sie „Edit Claims Rules“ und dann „Add Rule“. **Wichtig:** Vergewissern Sie sich, dass „Issuance Transform Rules“ ausgewählt ist.
10. Auf der "Claim rule template list" wählen Sie das "Pass Through" oder "Filter an Incoming Claim Template" und klicken Sie dann [Next>].

11. Kreieren Sie folgende Regel:

- Claim rule name: Pass Through UPN (oder etwas Beschreibendes)
- Fügen Sie folgendes hinzu:
  - i. Incoming claim type: UPN
  - ii. Pass through all claim values

12. Klicken Sie auf [Finish].

13. Klicken Sie im "Rules Aditor", auf "Add Rule", und wählen Sie in der "Claim rule template list" den "Pass Through" oder "Filter an Incoming Claim template" und danach [Next>]

- Claim rule name: Pass Through Primary SID (oder etwas Beschreibendes)
- Fügen Sie folgendes hinzu:
  - i. Incoming claim type: Primary SID
  - ii. Pass through all claim values

**14.** Klicken Sie auf [Finish].

**15.** Klicken Sie [Add Rule] im "Rules Editor"

**16.** Wählen Sie in der "Claim rule template list" "Transform an Incoming Claimtemplate" und klicken Sie dann auf [Next>].

**17.** Erstellen Sie folgende Regel:

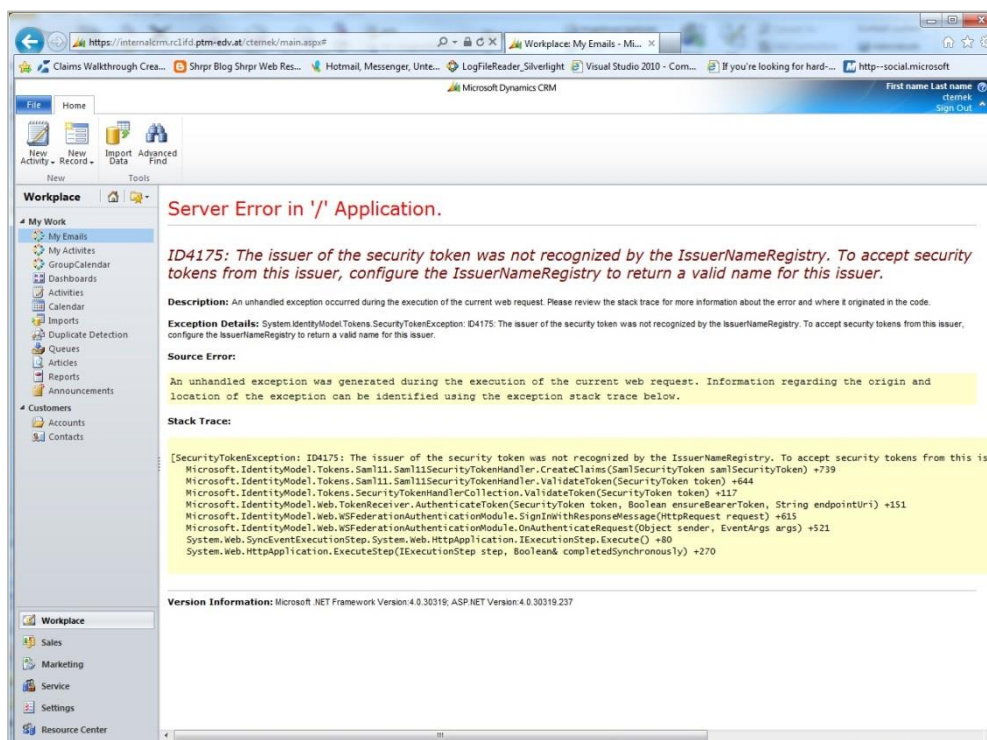
- Claim rule name: Transform Windows Account Name to Name (oder etwas Beschreibendes)
- Add the following mapping:
  - i. Incoming claim type: Windows account name
  - ii. Outgoing claim type: Name
  - iii. Pass through all claim values

**18.** Klicken Sie [Finish], wenn Sie alle drei Regeln aufgestellt haben, klicken Sie auf [OK] um den Rules Editor zu schließen.

**19.** Sie haben die Konfiguration beendet und können das Add-On jetzt in Ihrer IFD/Claims Umgebung verwenden.

## Fehlerbehebung

Wenn Sie diese Fehlermeldung sehen:





### Erste Ursache:

Diese Fehlermeldung zeigt auf, dass Sie das falsche Zertifikat für die ADFS – Unterschrift verwendet haben. Vergewissern Sie sich dass der Fingerprint in der web.config mit der Zertifikats – Unterschrift im ADFS übereinstimmt.

```
<issuerNameRegistry typetype="Microsoft.IdentityModel.Tokens.ConfigurationBasedIssuerNameRegistry,
Microsoft.IdentityModel, Version=3.5.0.0, Culture=neutral,
PublicKeyToken=31bf3856ad364e35"><trustedIssuers> <add
thumbprint="37a59abae1a394ffd8f0fd750c2e38e98069e349"

name="http://win2008domain.ptm-edv.at/adfs/services/trust" />
</trustedIssuers></issuerNameRegistry>
```

### Zweite Ursache:

Diese Fehlermeldung deutet auf ein Zugriffsrecht-Problem mit dem privaten Zertifizierungsschlüssel hin. (Hauptsächlich ein Problem für selbstsignierte Zertifikate)

Öffnen Sie Ihr Zertifikat auf dem Server (MMC, fügen Sie ein Snapin Zertifikat für Lokale Computer ein) Im Kontextmenü unter "Allen Aufgaben" wählen Sie die Option "private Schlüssel verwalten" und gewähren Sie Zugriff für alle.

### Checkliste für allgemeine Fehlerbehebung:

- Ist die Einstellung "WebApplicationPort" weiterhin aufrecht?
- Existieren http/https-Bindings im CRM?
- Existieren http/https-Bindings auf der Produkt-Website?
- Löst DNS den Produktlink korrekt auf?
- Wurde das Verbindungsprofil mit IFD als Verbindungstyp erstellt?

Wenn Sie irgendwelche Fragen bezüglich diesen Artikel oder Schwierigkeiten haben die Schritte korrekt auszuführen, geben Sie uns bitte Bescheid und senden Sie uns eine E-Mail an [support@mscrm-addons.com](mailto:support@mscrm-addons.com)

## 9 Installation von GroupCalendar für MS CRM 2011 Online

Bitte befolgen Sie die unten stehenden Anweisungen, wenn Sie GroupCalendar kaufen: Wir installieren GroupCalendar in Ihrer Organisation NICHT als Testversion. Für Testzwecke haben wir einen eigenen online Testbereich eingerichtet, wo Sie GroupCalendar für CM 2011 kostenlos testen können.

Für weitere Informationen zu unserem online Testbereich klicken Sie bitte auf folgenden Link:

<http://www.mscrm-addons.com/TestouraddonswithCRMOnline/tabid/228/Default.aspx>

Um GroupCalendar 2011 Online zu installieren, folgen Sie bitte folgenden Anweisungen.

Es gibt zwei verschiedene Möglichkeiten:

- CRM Online mit Live ID Authentifizierung
- Sie finden im unterem Absatz alle Anweisungen für CRM Online mit Office 365 Authentifizierung.

**WICHTIG:** Nachdem alles eingerichtet ist und läuft, bitte deaktivieren Sie nicht den Benutzer!

### CRM mit Live ID

1. Bitte laden Sie die Live ID [mscrmaddonsazureservice@hotmail.com](mailto:mscrmaddonsazureservice@hotmail.com) für Ihre Organisation ein. Der Benutzer muss Systemadministrator sein, damit wir GroupCalendar in Ihrer Organisation installieren können. Wenn kein Benutzer frei ist, deaktivieren Sie bitte vorübergehend einen anderen Benutzer, während die Installation für GroupCalendar abgeschlossen ist.
2. Wir werden GroupCalendar in Ihre CRM 2011 Online-Organisation installieren. Nach Fertigstellung der Installation, schicken wir Ihnen eine E-Mail, sodass Sie mit den nächsten Schritten fortfahren können.
3. Bitte öffnen Sie den GroupCalendar Service Benutzer (Der Benutzer den Sie im Schritt 1 eingeladen haben) unter Einstellungen -> Administratoren -> Benutzer und starten Sie den Workflow „Set MSCRMAddons Service User to non-interactive“ für diesen Benutzer. Dadurch wird der Benutzer auf einem nicht-interaktiven Zugriff-Modus eingestellt, so wird der Benutzer nicht für die CRM Lizenzierung gezählt.
4. Wir werden die Systemadministrator Rolle von diesem Benutzer entfernen. Bitte überprüfen Sie das zur Sicherheit. Wir haben eine neue Rolle namens MSCRMAddonsAzureService während des Setups erstellt und zugewiesen, die die grundlegenden Rechte für die Service-Benutzer abdeckt.
5. Bitte öffnen Sie GroupCalendar in der CRM Navigation unter Arbeitsplatz -> Meine Arbeit und überprüfen Sie ob alles richtig läuft.

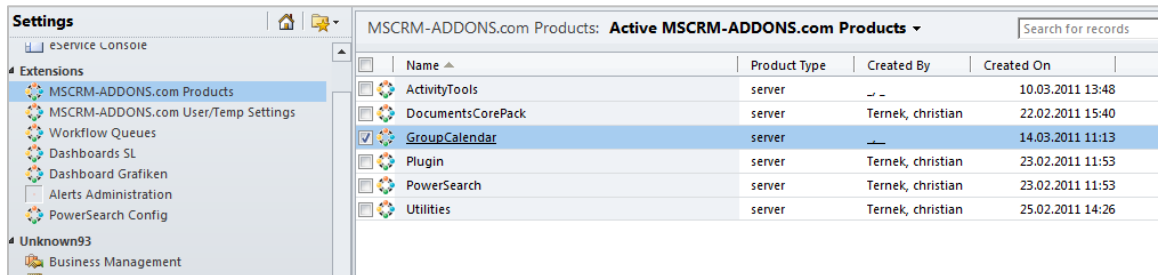
---

## CRM mit Office 365

1. Bitte legen Sie einen neuen Benutzer in Ihrer CRM Organisation / Office 365 an. Als Benutzernamen können Sie z.B. „mscrmaddonservice“ oder etwas Ähnliches wählen. Der Benutzer **muss im CRM Systemadministratorrechte besitzen**, damit wir den GroupCalendar in Ihrer Organisation installieren können.
2. Bitte senden Sie uns den Benutzernamen für die Organisation und das vorläufige Passwort an [support@mscrm-addons.com](mailto:support@mscrm-addons.com). Wir werden dieses Passwort aus Sicherheitsgründen ändern, da dieser als Klartext versendet wird. Während der Erstellung des Benutzers haben Sie auch die Möglichkeit eine E-Mail-Adresse anzugeben an der das Passwort gesendet werden soll. Bitte geben Sie [support@mscrm-addons.com](mailto:support@mscrm-addons.com) an. Wir empfehlen diese Methode zu verwenden.
3. Wir werden GroupCalendar auf Ihre CRM 2011 Online Organisation installieren. Bei Fertigstellung werden wir Ihnen eine E-Mail schicken, sodass Sie mit den nächsten Schritten fortfahren können.
4. Bitte öffnen Sie den GroupCalendar Service Benutzer (Den Benutzer den Sie im ersten Schritt angelegt haben) unter Einstellungen -> Verwaltung -> Benutzer und führen Sie den Workflow „**Set MSCRMAddons Service User to non-interactive**“ für diesen Benutzer aus. Dadurch wird der nicht-interaktive Zugriffs-Modus für diesen Benutzer eingestellt, **so wird dieser nicht für die CRM-Lizenzierung gezählt**.
5. Wir werden die System-Administrator-Rolle für diesen Benutzer aufheben. Bitte überprüfen Sie das zur Sicherheit. Während des Setups welches die grundlegenden Rechte für den Service Benutzer abgedeckt, haben wir eine neue Sicherheitsrolle mit dem Namen „**MSCRMAddonsAzureService**“ erstellt und zugewiesen.
6. Bitte öffnen Sie GroupCalendar im CRM unter Arbeitsbereich -> Meine Arbeit und überprüfen Sie ob alles richtig funktioniert.

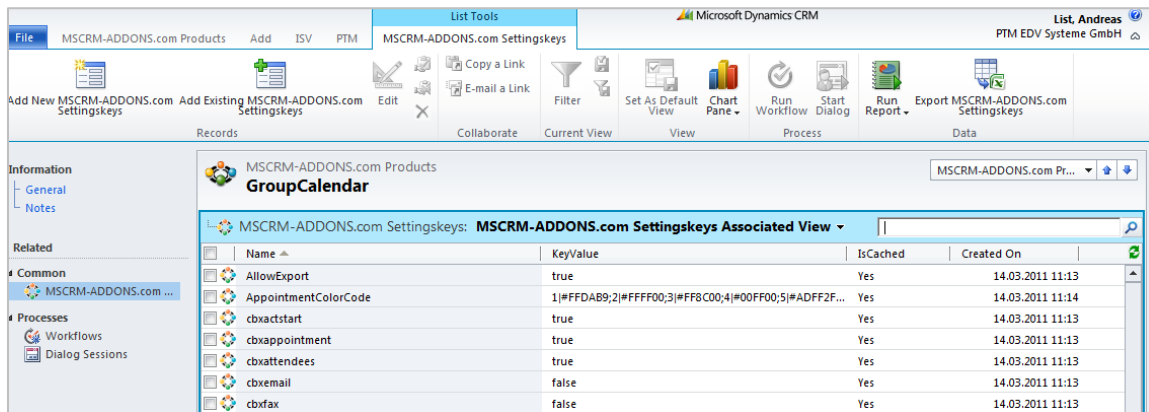
## 10 Konfiguration im Detail – GroupCalendar Einstellungen

Um GroupCalendar zu konfigurieren, öffnen Sie die GroupCalendar Einstellungen im CRM. (Einstellungen -> MSCRM-ADDONS.com Produkte – GroupCalendar)



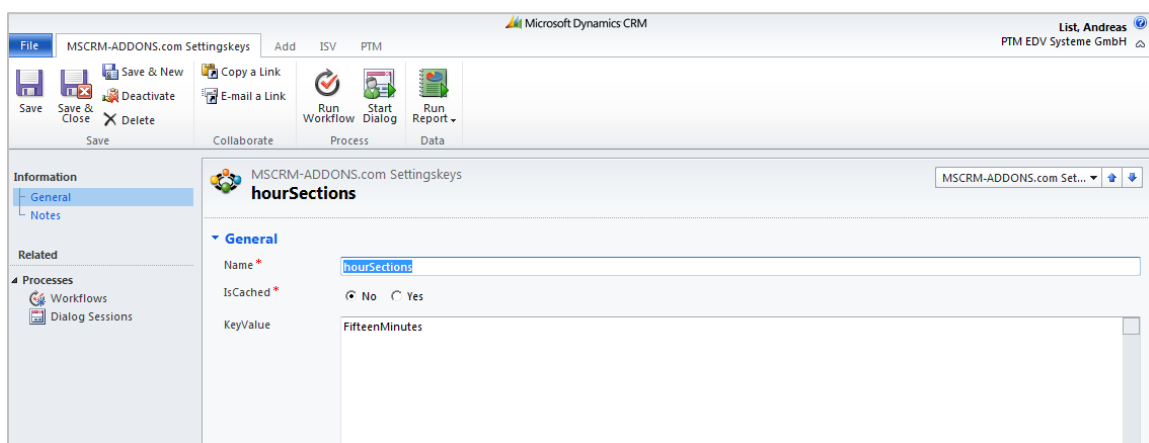
Name	Product Type	Created By	Created On
ActivityTools	server	-	10.03.2011 13:48
DocumentsCorePack	server	Ternek, christian	22.02.2011 15:40
<b>GroupCalendar</b>	server	-	14.03.2011 11:13
Plugin	server	Ternek, christian	23.02.2011 11:53
PowerSearch	server	Ternek, christian	23.02.2011 11:53
Utilities	server	Ternek, christian	25.02.2011 14:26

Sie finden alle möglichen Einstellungen unter "Setting Keys"



Name	KeyValue	IsCached	Created On
AllowExport	true	Yes	14.03.2011 11:13
AppointmentColorCode	1 #FFDAB9;2 #FFFF00;3 #FF8C00;4 #00FF00;5 #ADFF2F...	Yes	14.03.2011 11:14
cbxactstart	true	Yes	14.03.2011 11:13
cbxappointment	true	Yes	14.03.2011 11:13
cbxattendees	true	Yes	14.03.2011 11:13
cbxemail	false	Yes	14.03.2011 11:13
cbxfax	false	Yes	14.03.2011 11:13

Jede Einstellung kann mit einem doppel-klick geändert werden



**hourSections**

**General**

Name \*

IsCached \*  No  Yes

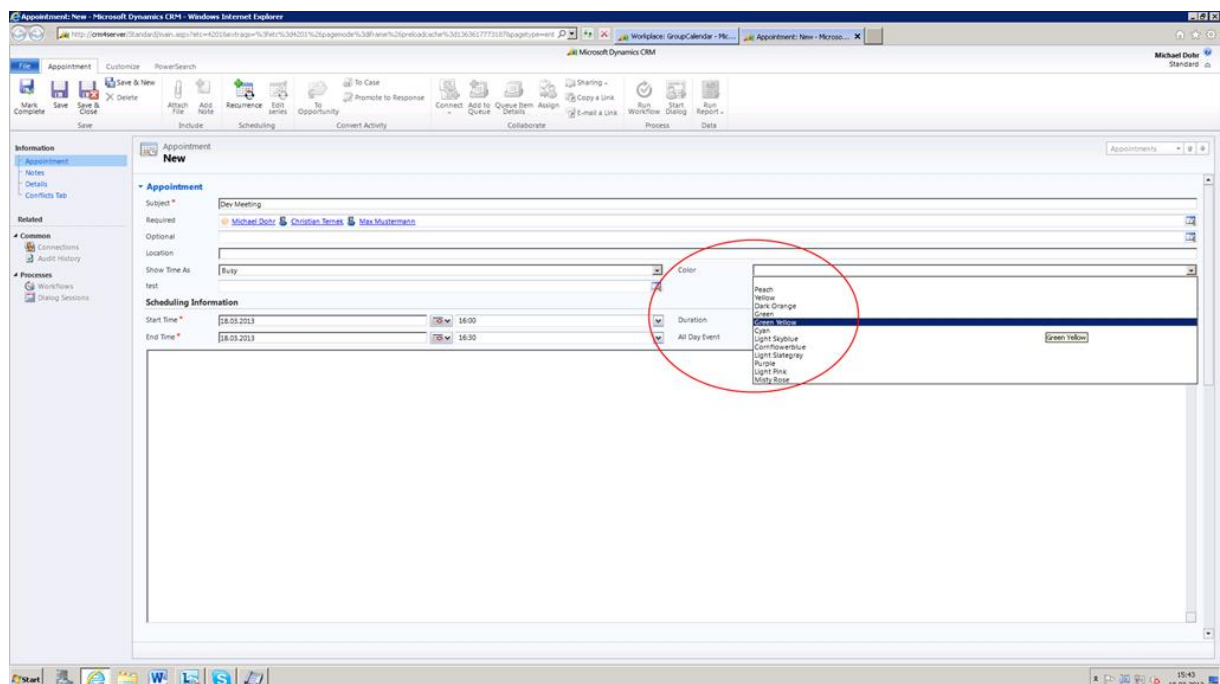
KeyValue

KEY	Beschreibung
Language	<p>en    Englisch de    Deutsch fr    Französisch</p> <p>Standardmäßig wird die CRM Benutzer-Sprache verwendet. Aber wenn diese Sprache nicht für GC existiert, wird die Sprache zum Einsatz kommen, die konfiguriert wurde.</p> <p>Jede Bezeichnung im GroupCalendar kann angepasst werden. Es ist sehr einfach neue Sprachen hinzuzufügen. Um eine neue Sprache hinzuzufügen, gehen Sie in folgendes Unterverzeichnis: „App_Data\localization“. Dort finden Sie: en.xml, de.xml,...</p> <p>Kopieren Sie den en.xml Datei und speichern Sie diese als xy.xml.</p> <p>Verändern Sie die Einträge in der xy.xml Datei und nach dieser Änderung den Sprachen-Wert in den Einstellungs-Entitäten in „xy“.</p>
TimeFormat	<p>HH:mm ... 24 Stunden-Format (ex. 23:59) hh:mm tt ... 12 Stunden-Format (ex. 12:59pm)</p>
CalendarWeekRule	<p>Mögliche Werte:</p> <ul style="list-style-type: none"> <li>- FirstDay</li> <li>- FirstFourDayWeek</li> <li>- FirstFullWeek</li> </ul> <p>Geben Sie die Regel an, wie die Wochennummer berechnet werden soll.</p>
ignoreStartDateTask ignoreStartDateLetter ignoreStartDateFax ignoreStartDateEmail ignoreStartDatePhonecall	<p>Alle Felder identifizieren, wenn die Tätigkeit nur am Fälligkeitstag (minus Dauer) oder vom Beginn bis zum Enddatum angezeigt wird.</p> <p>Mögliche Werte:</p> <ul style="list-style-type: none"> <li>- true: Die Aktivität wird ab Fälligkeit minus Dauer bis zur Fälligkeit angezeigt</li> <li>- false: Die Aktivität wird von Beginn bis zur Fälligkeit angezeigt.</li> </ul>
cbxtask	Default-value für die Checkbox TASK
cbxfax	Default-value für die Checkbox FAX
cbxtelephone	Default-value für die Checkbox TELEPHONE
cbxemail	Default-value für die Checkbox EMAIL
cbxletter	Default-value für die Checkbox LETTER
cbxappointment	Default-value für die Checkbox APPOINTMENT
cbxonlyattendees	Default-value für die Checkbox ONLYATTENDEES
cbxonlyopen	Default-value für die Checkbox ONLYOPEN
ShowAllActivities	Zeigt alle Aktivitäten, die der Benutzer sehen darf
cbxattendees	Zeigt Teilnehmer/Betreffende Spalten
cbxactstart	Verwendet nur das aktuelle Startfeld zum Suchen
cbxowner	Zeigt OwnerColumn

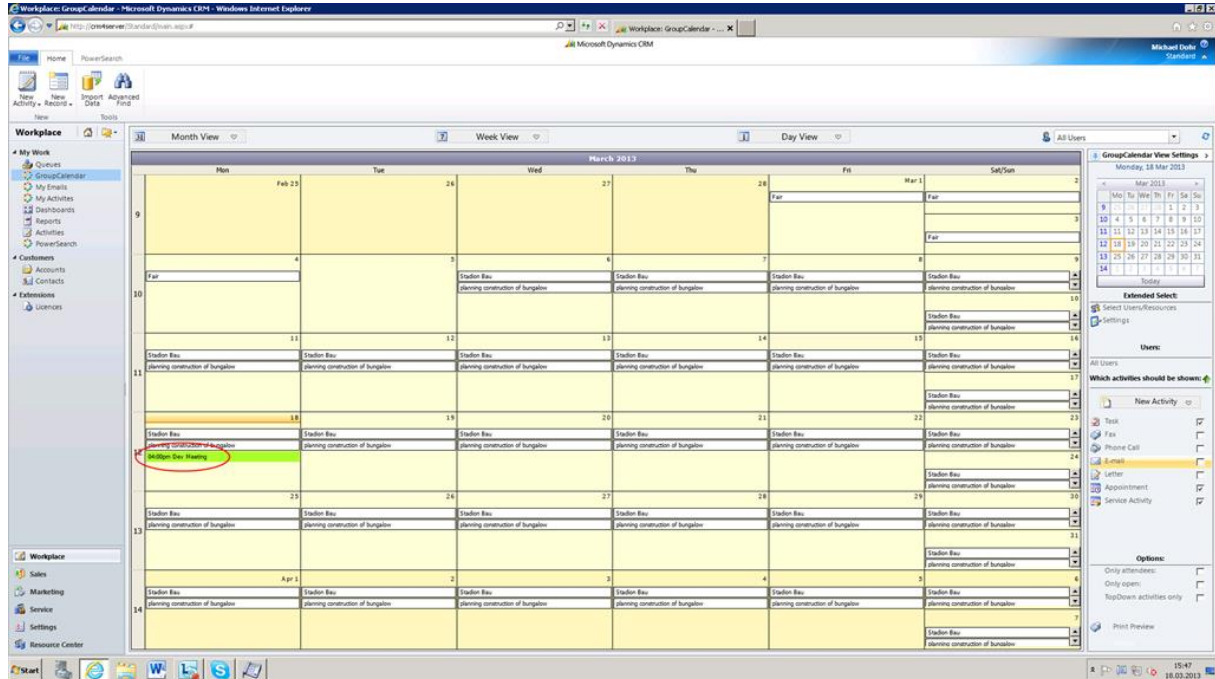
KEY	Beschreibung
DoNotShowWebCombo	Sie können die WebCombo für die Benutzer, Teams und erweiterte Suche abschalten. Das macht Sinn, wenn Sie eine wirklich große Anzahl von Benutzern und Teams haben. Das kann den GroupCalendar drastisch verlangsamen. Sie können dann Benutzer/Teams über den „advanced user select dialog“ wählen.
hourSections	Sie können die Standard Timeslot Höhe der TopDown Ansicht konfigurieren. Mögliche Werte: FifteenMinutes, FiveMinutes, FourHours, FourMinutes, OneMinute, SixMinutes, SixtyMinutes, TenMinutes, ThirtyMinutes, ThreeHours, ThreeMinutes, TwelveMinutes, TwentyMinutes, TwoHours, TwoMinutes
ScrollHourTopDown	Geben Sie an, auf welche Stunde die TopDown-Ansicht beim Öffnen scrollen soll. Mögliche Werte: 1 - 24

## 10.1 Color-Coding-Funktionalität für alle Aktivitäten

GroupCalendar für MS Dynamics CRM 2011 bietet die Möglichkeit eine Farbe für jede Aktivität festzulegen. Nachdem diese Funktion in den CRM-Einstellungen aktiviert wurde, bietet der GroupCalendar die Möglichkeit für jede geplante Service Aktivität oder Termin aus dem Dropdown-Menü innerhalb der Service Aktivität-Entität festzulegen. (Siehe unteren Screenshot).



Nachdem die Farbe ausgewählt, die Aktivität gespeichert und der GroupCalendar erneut geladen wurde, wird die geplante Aktivität in der gewählten Farbe in den GroupCalendar Ansichten angezeigt. (Siehe nächsten Screenshot).



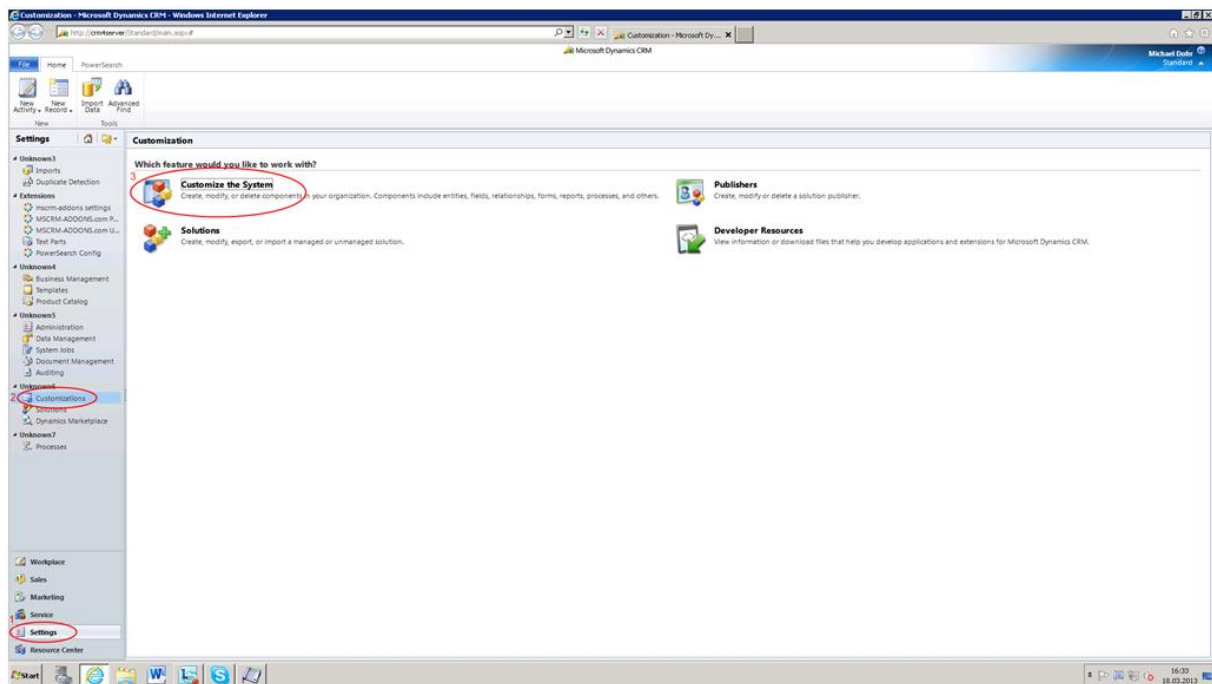
**Wie man die Color-Coding-Funktion für alle Aktivitäten freischaltet**

Um die Color-Coding-Funktionalität zu aktivieren muss dieses Attribut in die Hauptform der Aktivitäten-Entität eingefügt werden. Der Attributname lautet "ptm\_colorcode2011" und der angezeigte Name "Color". Dieser beinhaltet 12 vordefinierte Farben, aber Sie haben auch die Möglichkeit zusätzliche Farben hinzuzufügen. (Die genaue Beschreibung folgt weiter unten).

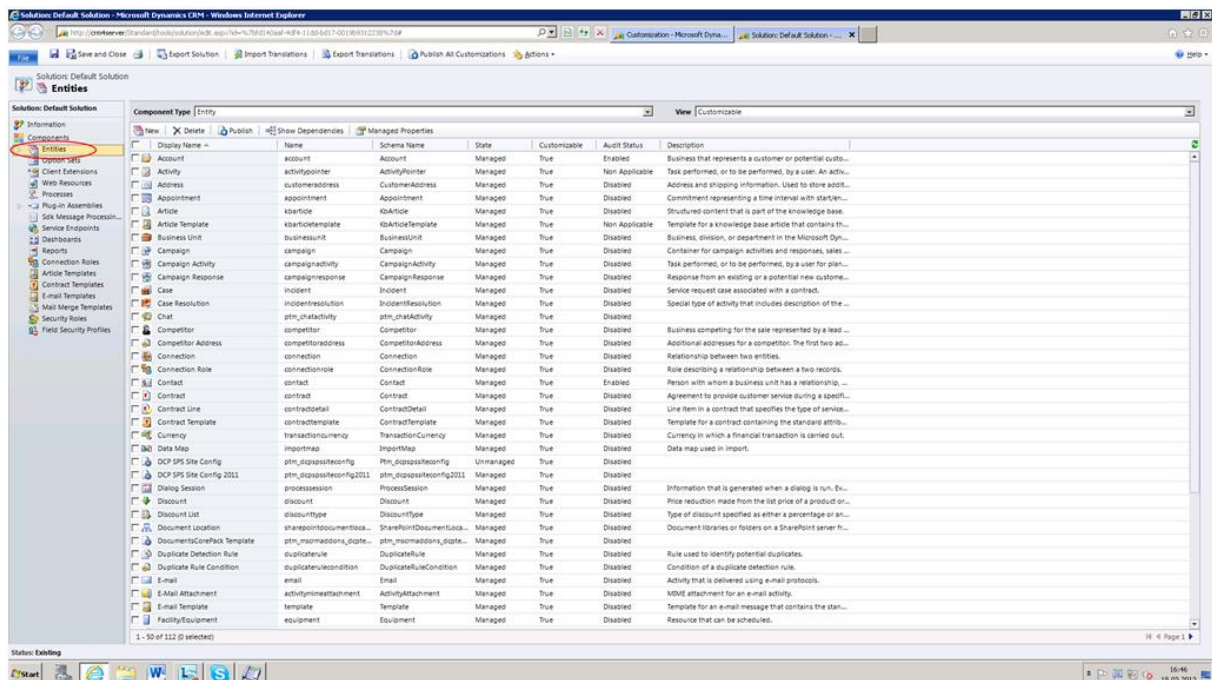
Bitte befolgen Sie die unten stehenden Schritte um diese Funktionalität zu aktivieren.

**NOTIZ:** Das unten stehende Beispiel beschreibt wie man die Color-Coding-Funktionalität für die Termin-Entität aktiviert. Um diese Funktion für andere Entitäten hinzufügen zu können, müssen dieselben Arbeitsschritte (Schritte 1-7) befolgt werden. Mit der Ausnahme dass ein anderer Aktivitäten-Type anstatt „Termin“ innerhalb des „Customize the System“ Bereichs der CRM-Einstellungen gewählt werden muss. (Für weitere Informationen gehen Sie bitte zu Schritt 3).

1. Öffnen Sie Ihr CRM und gehen Sie zu „Settings“ (Siehe unteren Screenshot Ellipse 1). Danach klicken Sie auf „Customization“ (Siehe Screenshot, Ellipse 2) und klicken auf „Customize the System“ (Siehe Screenshot, Ellipse 3).

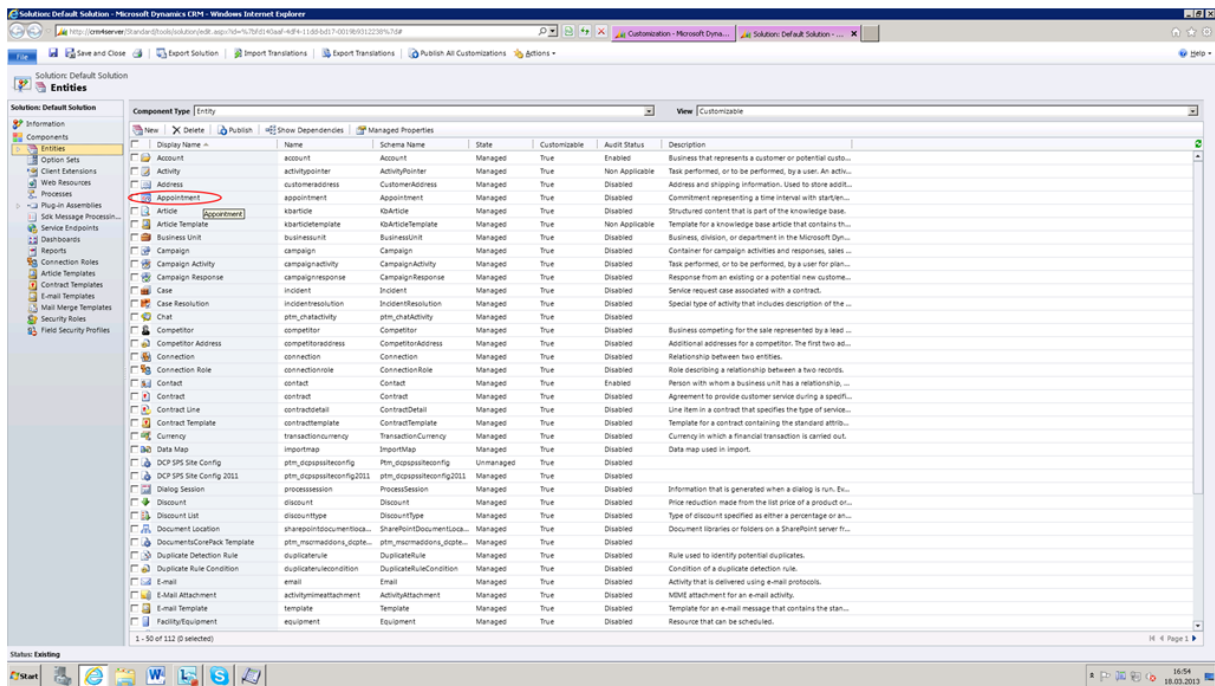


2. Danach öffnet sich ein neues CRM Fenster. Innerhalb dieses Fensters, klicken Sie auf "Entities" und Sie bekommen eine Liste von allen im CRM enthaltenen Entitäten. (Siehe unteren Screenshot).

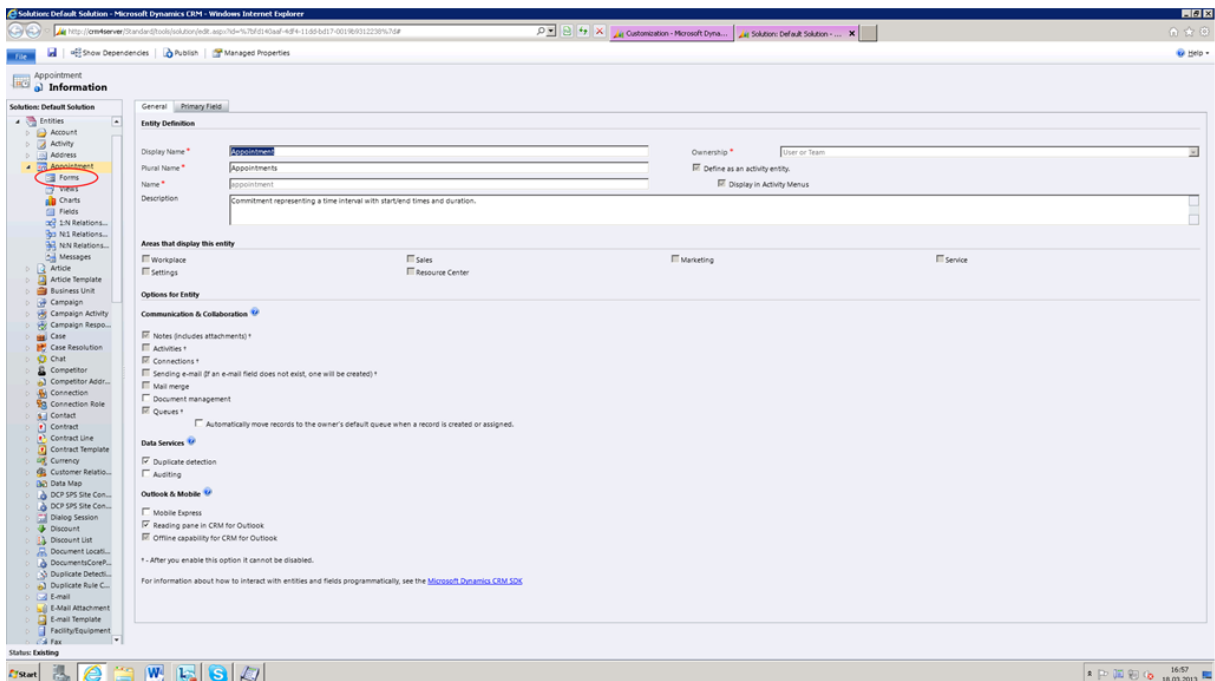


3. Wählen Sie hier die Entität „Appointment“ mit einem Doppelklick aus. (Siehe unteren Screenshot). (**NOTIZ:** Wenn Sie die Color-Coding-Funktion für andere Aktivitätstypen aktivieren möchten, müssen Sie statt „Appointment“ eine andere Aktivität wählen).

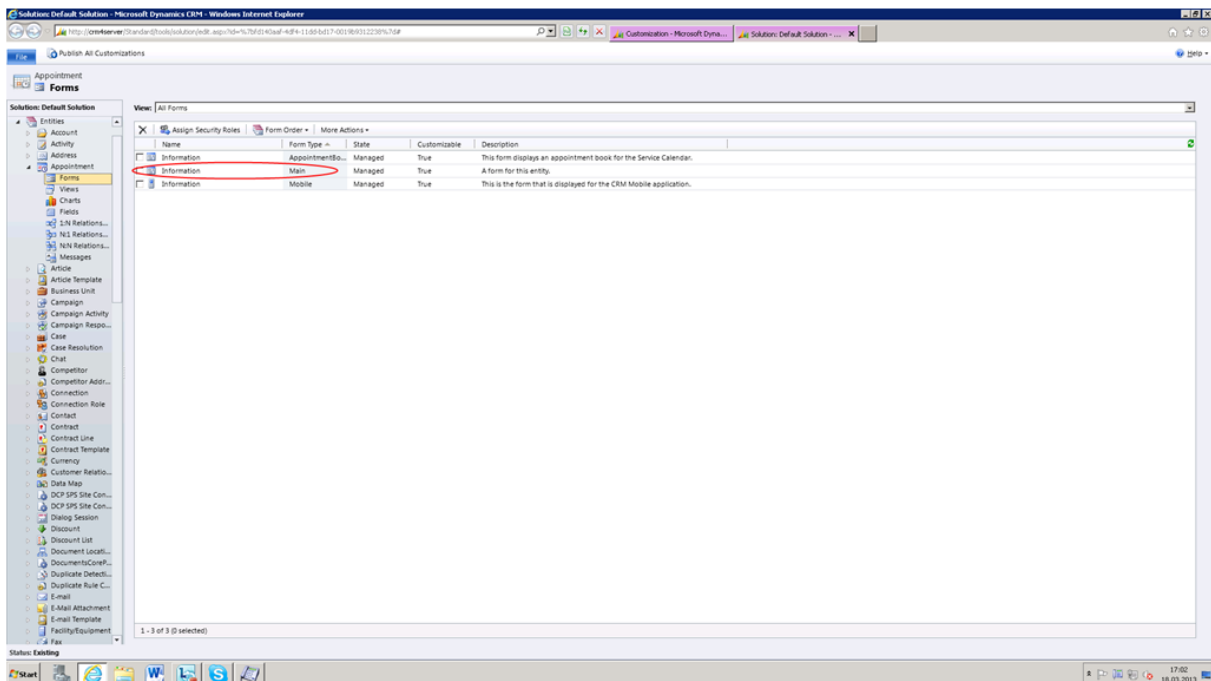




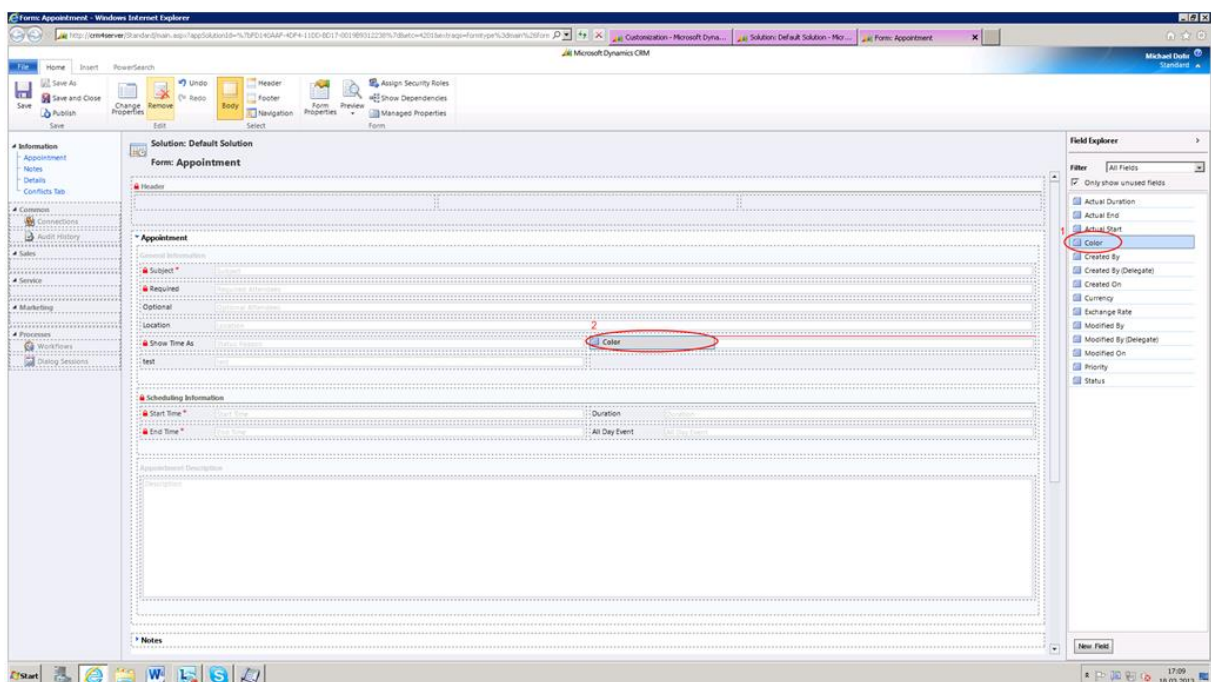
4. Die Einstellungen dieser "Appointment"-Entität öffnet sich (Siehe unteren Screenshot). Klicken Sie auf „Forms“ im Menü auf der rechten Seite. (Siehe unteren Screenshot, rote Ellipse).



5. Danach, erhalten Sie eine Liste der Formen der „Appointment“-Entität. Wählen Sie die Entität mit einem Doppelklick aus. (Siehe unteren Screenshot, rote Ellipse).



6. Hier können Sie die Hauptform dieser Entität anpassen. Um die Color-Coding-Funktionalität hinzuzufügen, klicken Sie auf das „Color“-Feld innerhalb des Menüs auf der rechten Seite (siehe unteren Screenshot, Ellipse 1) und positionieren Sie in innerhalb des Fensters an einer freien Stelle mit Drag & Drop. (Siehe unteren Screenshot, rote Ellipse 2).



6. Danach, speichern und schließen Sie das Fenster und das Color-Dropdown-Menü erscheint ab jetzt innerhalb der „Appointment“-Entität wenn ein Termin geplant wird. (Siehe ersten Screenshot dieses Kapitels).

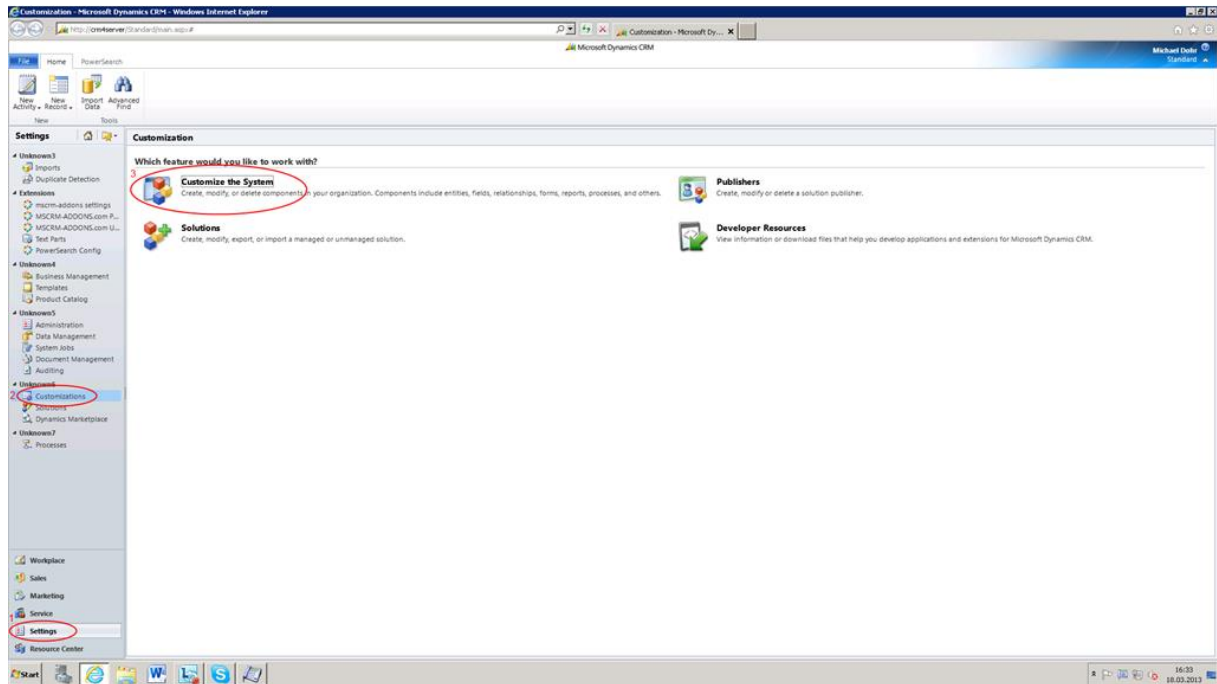
**NOTIZ:** Wie bereits erwähnt, müssen Sie für das Hinzufügen dieser Funktionalität für andere Entitäten die oben aufgezeigten Arbeitsschritte befolgen (Schritte 1-7). Mit der Ausnahme, dass Sie eine andere Aktivitäts-type anstelle von „Appointment“ innerhalb des „customize the system“ Bereiches in den CRM Einstellungen wählen (Schritt 3).

### Das Hinzufügen von zusätzlichen Farben

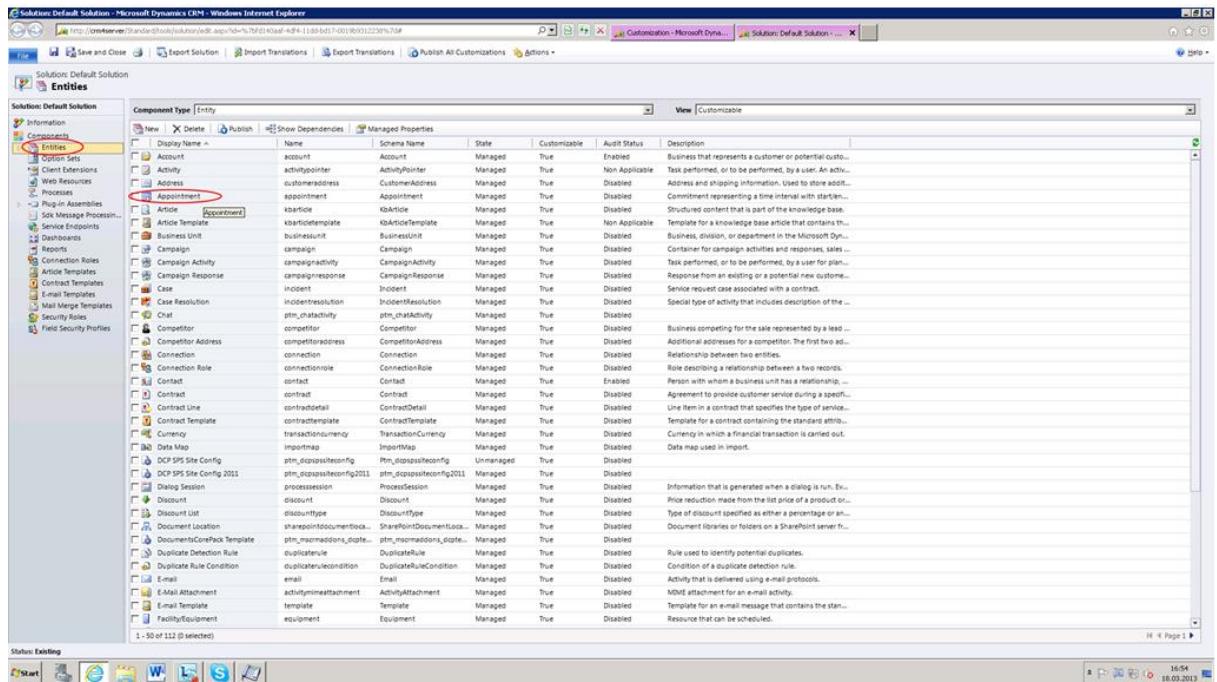
Sie haben immer die Möglichkeit weitere Farben hinzuzufügen. Bevor Sie weitere Farben hinzufügen, ist es wichtig den „hex code“ der Farbe zu kennen. Es gibt einige kostenlose online Farbauswahl-Tools die Ihnen dabei helfen den hex code einer bestimmten Farbe zu bestimmen (z.B.: <http://www.colorpicker.com/>). In unserem Fall möchten wir eine hellgraue Farbe hinzufügen. Das geschieht mit dem hex code code #E0E0E0. In den unten folgenden Schritten, wird beschrieben, wie diese Farbe in das Farb-Dropdown-Menü innerhalb der „Appointment“-Entität hinzugefügt wird.

**NOTIZ:** Der Ablauf ist derselbe für jede Farbe die Sie hinzufügen möchten. Auch wenn Sie eine neue Farbe in das Dropdown-Menü einer anderen Aktivitäts-Entität anstatt der „Appointment“-Entität hinzufügen möchten. (Wählen Sie in diesem Fall eine andere Aktivitätstypen wie im Schritt 2 beschrieben aus und die Farbcode für diese Aktivitätstypen wie im Schritt 7 beschrieben aus). Folgende GroupCalendar Farb-Einstellungen existieren für die verschiedenen Entitäten:

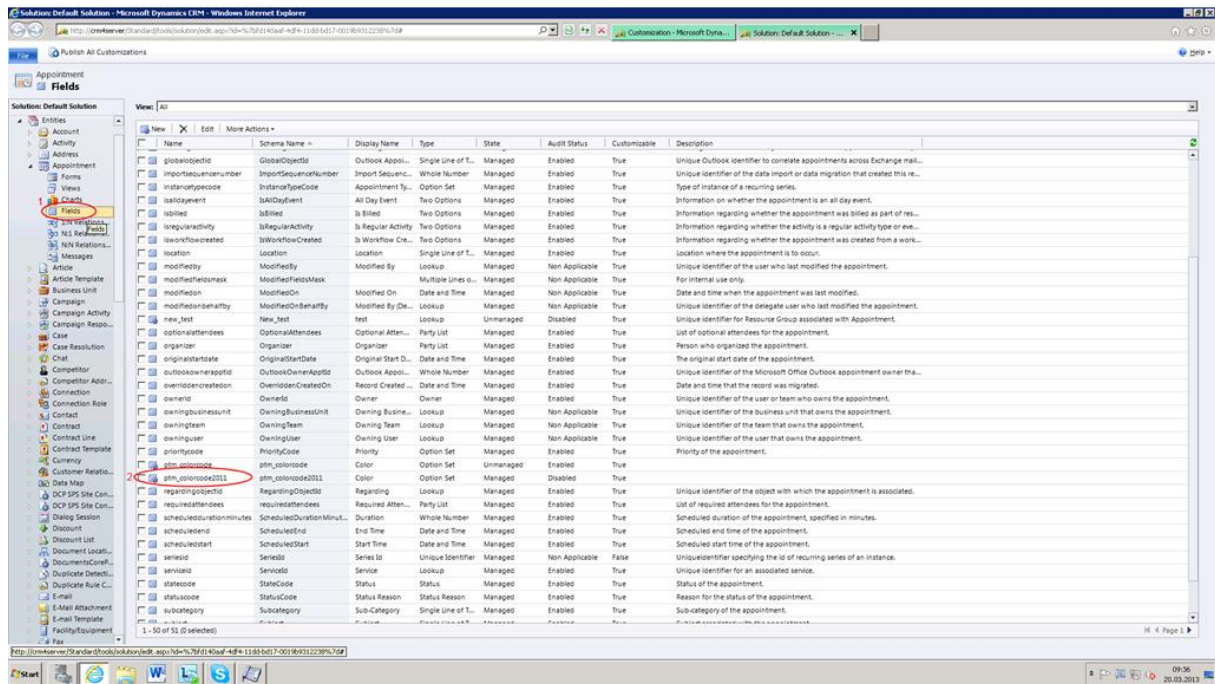
- TaskColorCode
  - ServiceAppointmentColorCode
  - EmailColorCode
  - PhoneCallColorCode
  - FaxColorCode
  - LetterColorCode
  - AppointmentColorCode
1. Starten Sie im „Settings“-Bereich Ihres CRM Systems und klicken Sie auf „Customizations“ innerhalb des Menüs auf der linken Seite und wählen Sie „Customize the System“. (Siehe unteren Screenshot).



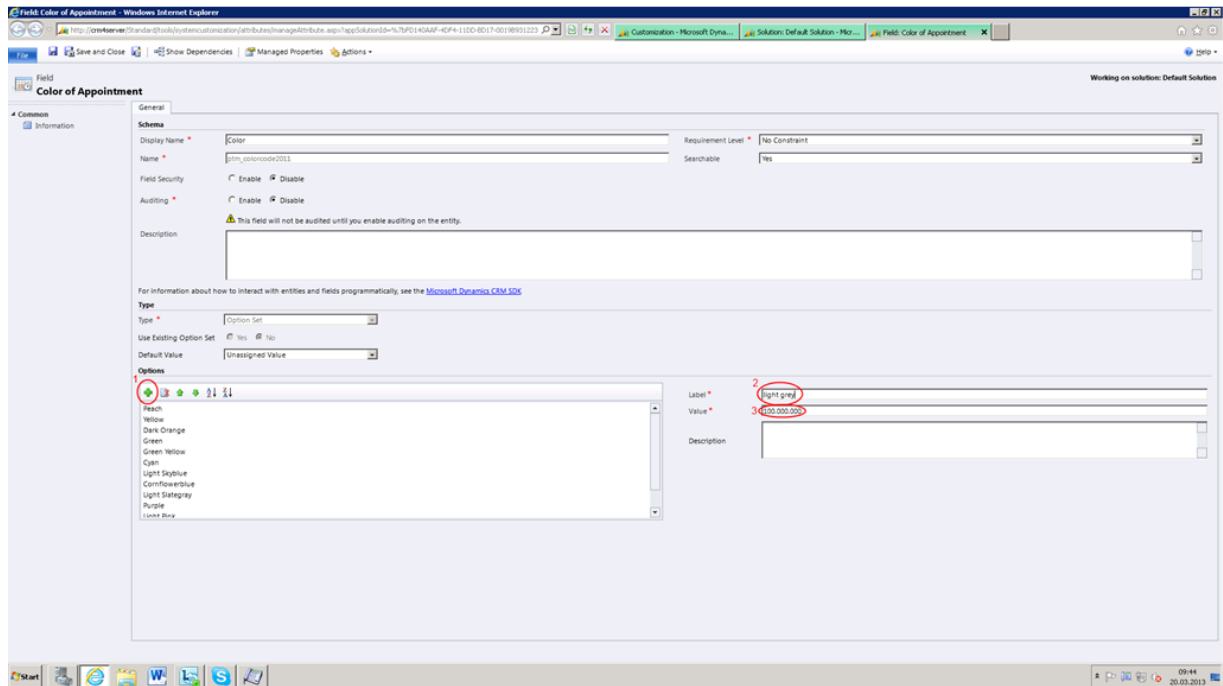
2. Danach klicken Sie auf "Entitäten" innerhalb des Menüs auf der linken und wählen Sie „Appointment“-Entität mit einem Doppelklick aus. (Siehe unteren Screenshot). **NOTIZ:** Wenn Sie eine Farbe zum Farb-Dropdown-Menü innerhalb einer anderen Entität hinzufügen möchten, müssen Sie in diesem Schritt die andere gewünschte Aktivität auswählen.



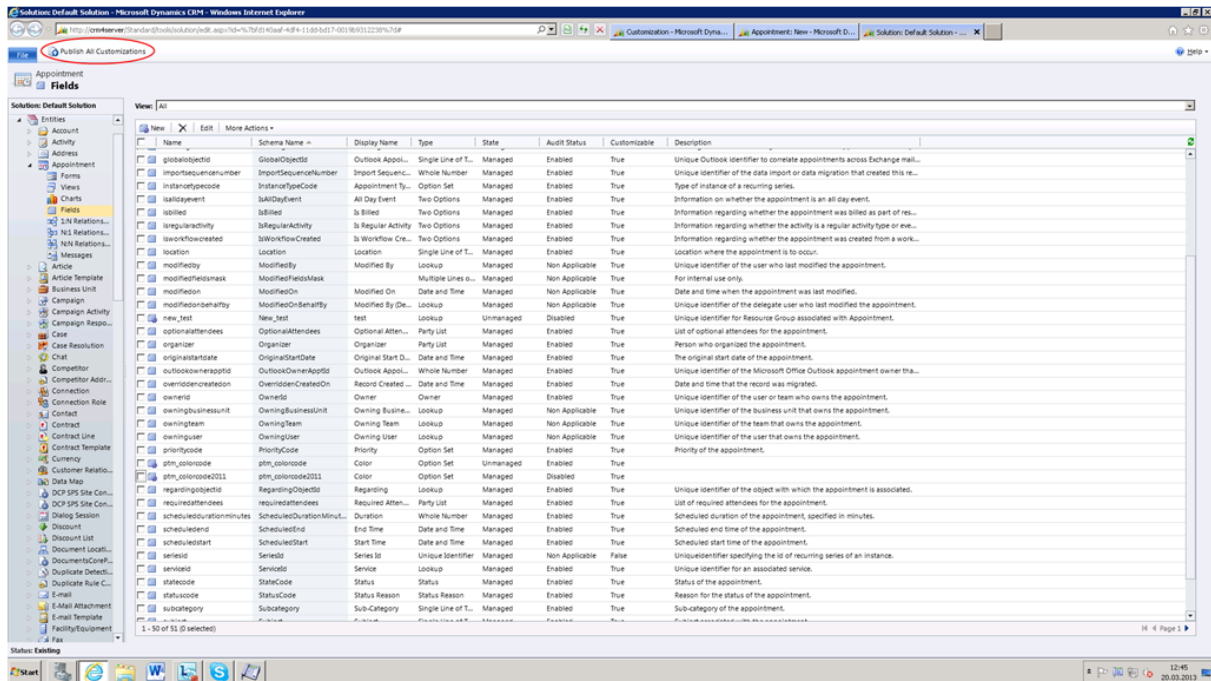
3. Klicken Sie danach auf "Fields" innerhalb des Menüs auf der linken Seite (siehe Screenshot, Ellipse 1) und wählen Sie das Feld "ptm\_colorcode2011" mit einem Doppelklick aus. (Siehe unteren Screenshot, Ellipse 2).



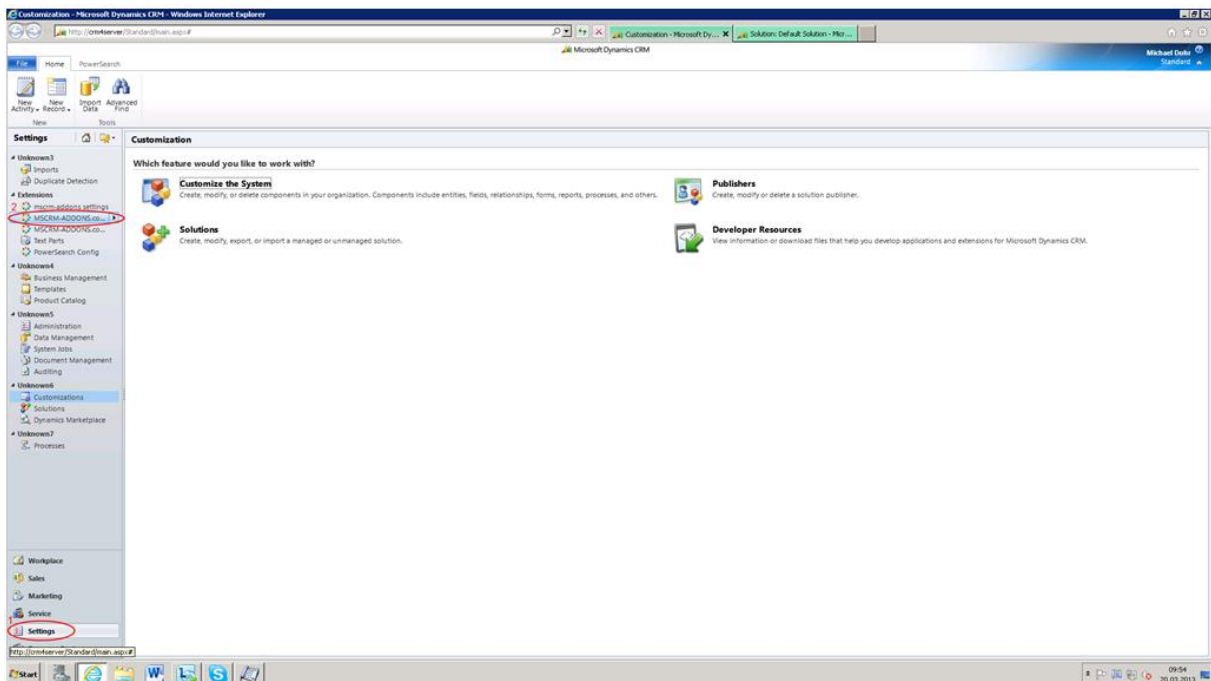
4a. Ein neues Fenster öffnet sich. Innerhalb dieses Fensters klicken Sie auf das grüne Pluszeichen im „Options“-Bereich (siehe Screenshot, Ellipse 1) und geben Sie die Bezeichnung der Farbe (Name der Farbe die im Dropdown-Menü angezeigt wird) ein. In unserem Fall tippen wir „light grey“ ein. (Siehe Screenshot, Ellipse 2). Es ist wichtig, dass Sie sich den Wert der Farbe die im CRM System definiert ist merken. In unserem Fall ist es 100.000.000. (Siehe Screenshot, Ellipse 3).



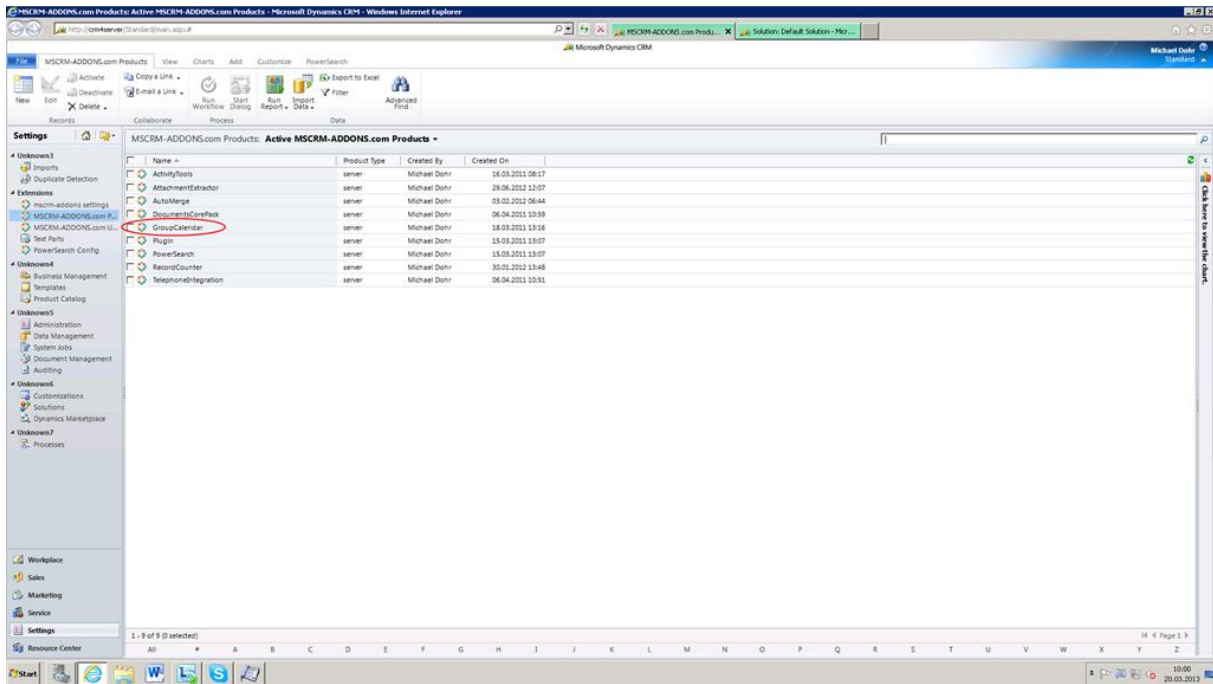
**4b.** Nach dem speichern und schließen, müssen Sie diese Einstellung veröffentlichen. Um das zu tun, klicken Sie bitte auf den „Publish all Customizations“-Taste. (Siehe unteren Screenshot, rote Ellipse).



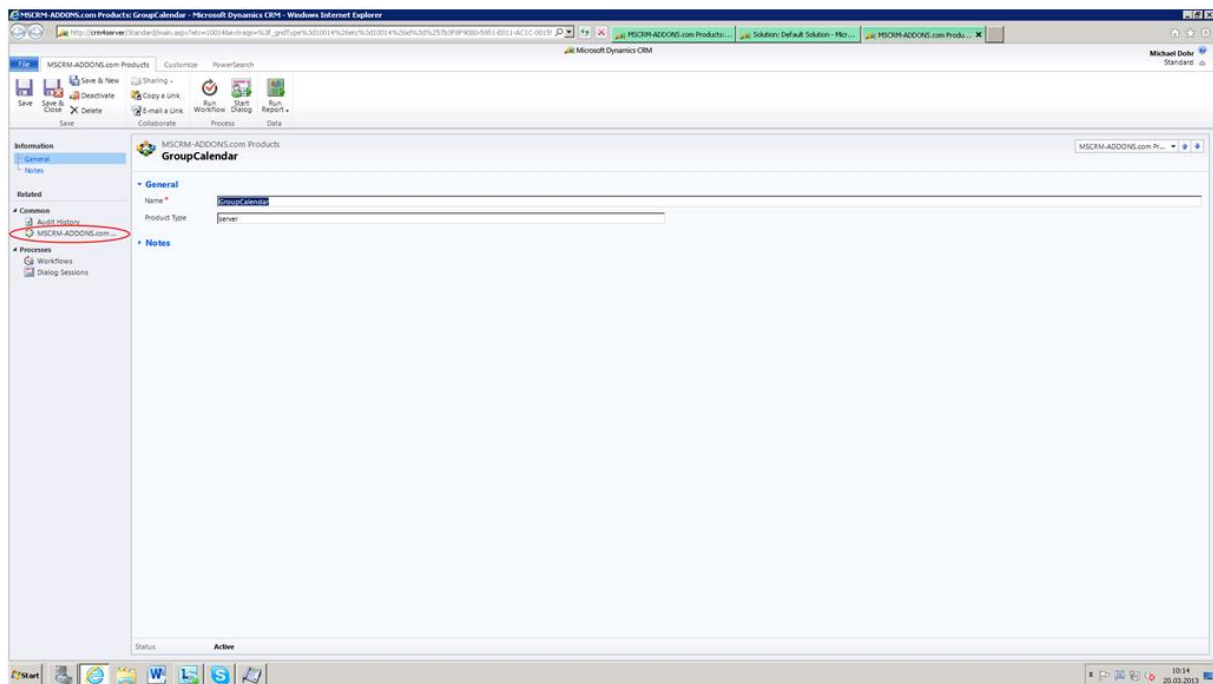
**5.** Gehen Sie zu den Einstellungen Ihres CRM-Systems zurück. (Siehe unteren Screenshot, Ellipse 1) und klicken Sie auf „MSCRM-ADDONS.com Products“. (Siehe unteren Screenshot, Ellipse 2).



6. Danach wählen Sie "GroupCalendar" innerhalb der Produktliste mit einem Doppelklick aus. (Siehe unteren Screenshot).



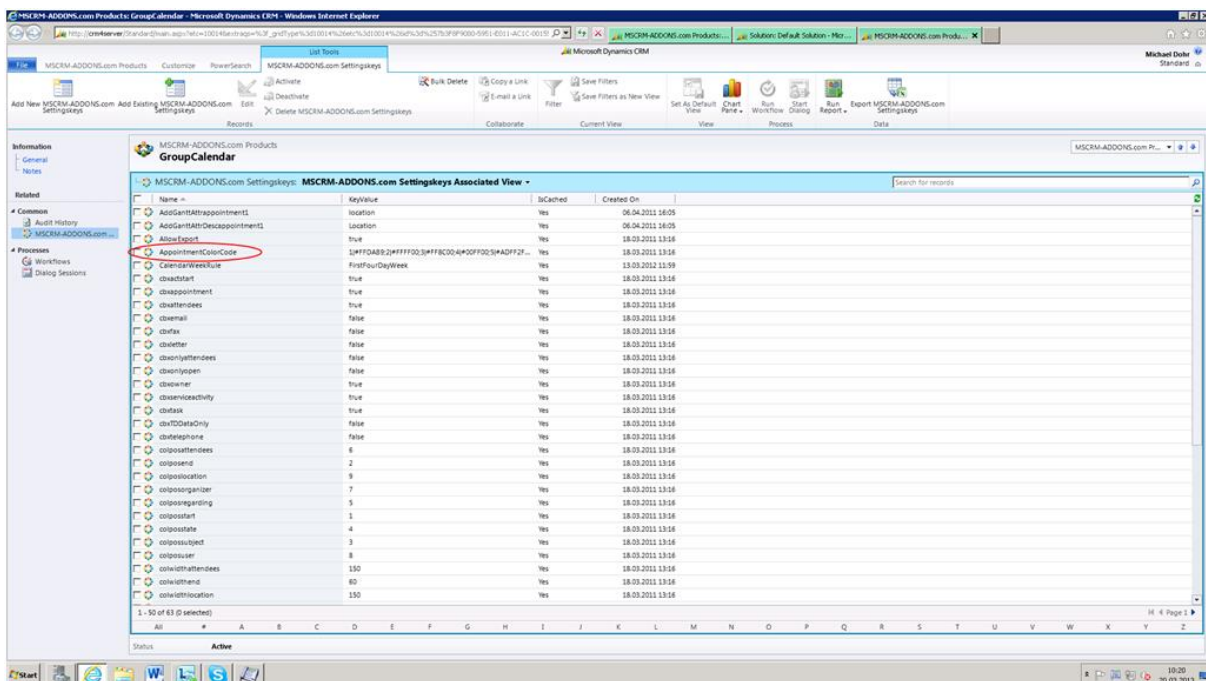
7. Es öffnet sich ein neues Fenster. Innerhalb dieses Fensters klicken Sie auf "MSCRM-ADDONS.com Settingskeys" innerhalb des Menüs auf der linken Seite (siehe unteren Screenshot).



8. Wählen Sie "AppointmentColorCode" mit einem Doppelklick aus (Siehe unteren Screenshot).

**NOTIZ:** Der Ablauf ist derselbe für jede Farbe die Sie hinzufügen möchten. Auch wenn Sie eine neue Farbe in das Farben-Dropdown-Menü für eine andere Aktivität-Entität anstatt der „Appointment Entität“ hinzufügen möchten. (Wählen Sie einfach einen anderen Aktivitätstyp aus wie im Schritt 2 beschrieben und geben Sie den Color Code wie im Schritt zwei beschrieben ein). Folgende GroupCalendar Farb-Einstellungen existieren für die verschiedenen Entitäten:

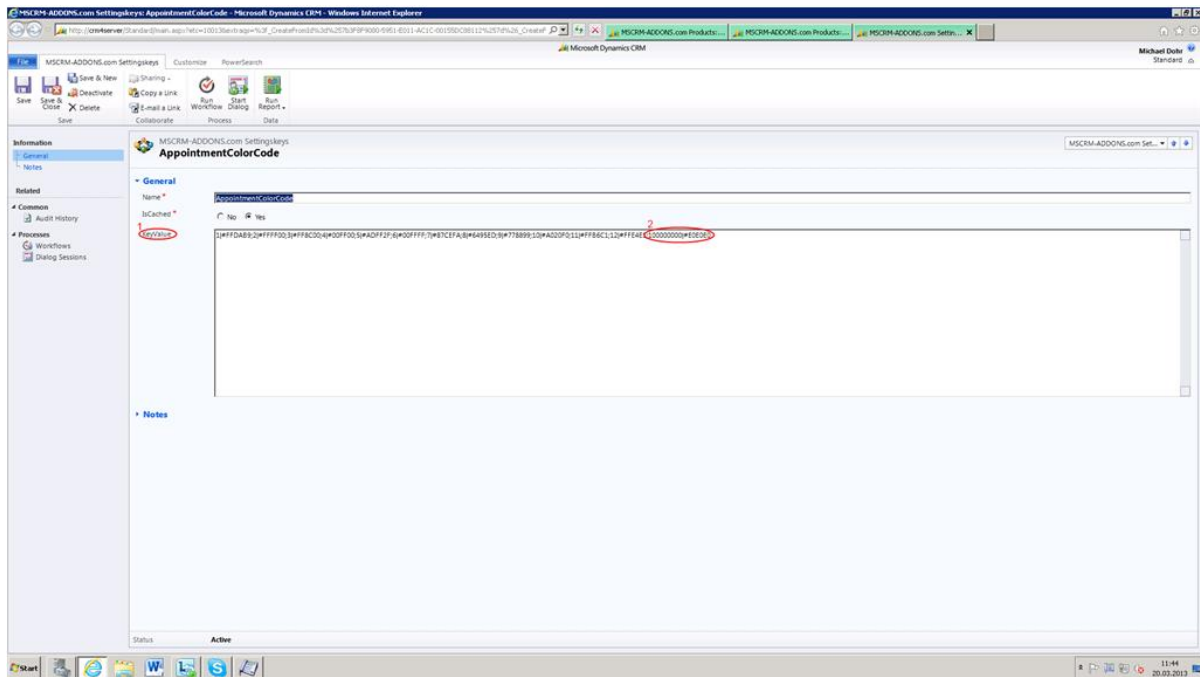
- TaskColorCode
- ServiceAppointmentColorCode
- EmailColorCode
- PhoneCallColorCode
- FaxColorCode
- LetterColorCode
- AppointmentColorCode



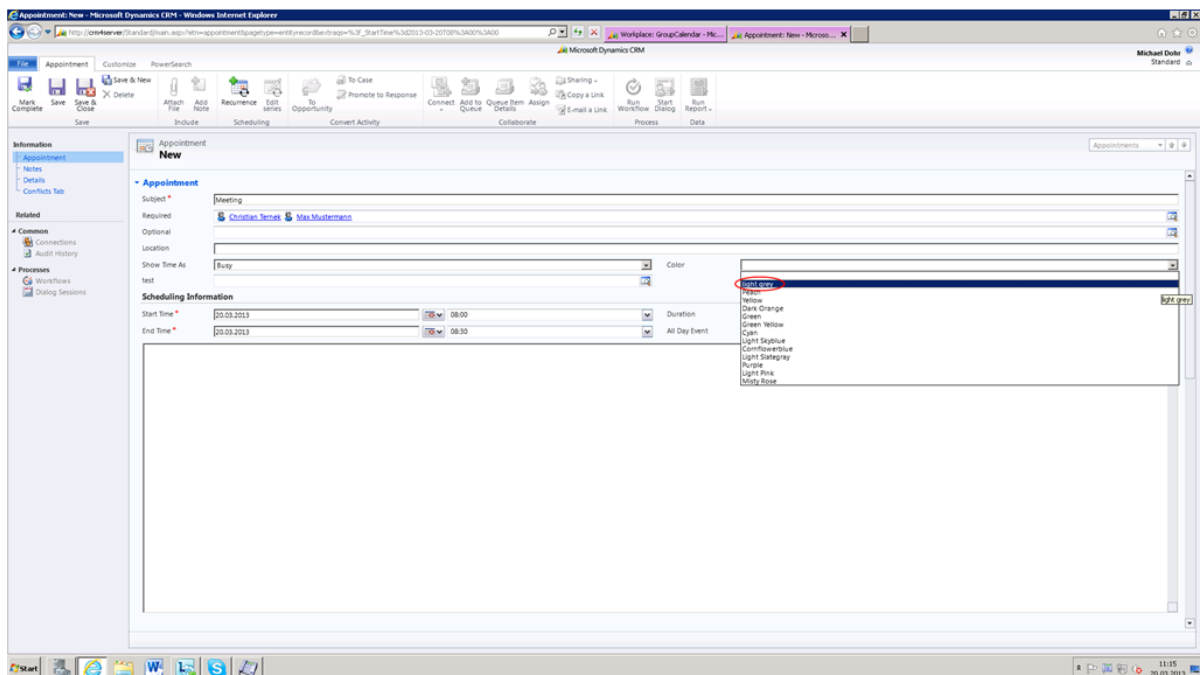
9. Ein neues Fenster öffnet sich. In diesem Fenster fügen Sie Ihre Farbe innerhalb des 'KeyValue'-Bereich hinzu. (Siehe unteren Screenshot, Ellipse 1) Um dies zu tun, geben Sie ';' gefolgt von dem Wert der Farbe von CRM (in unserem Beispiel war der Wert mit 100.000.000 definiert) ein.

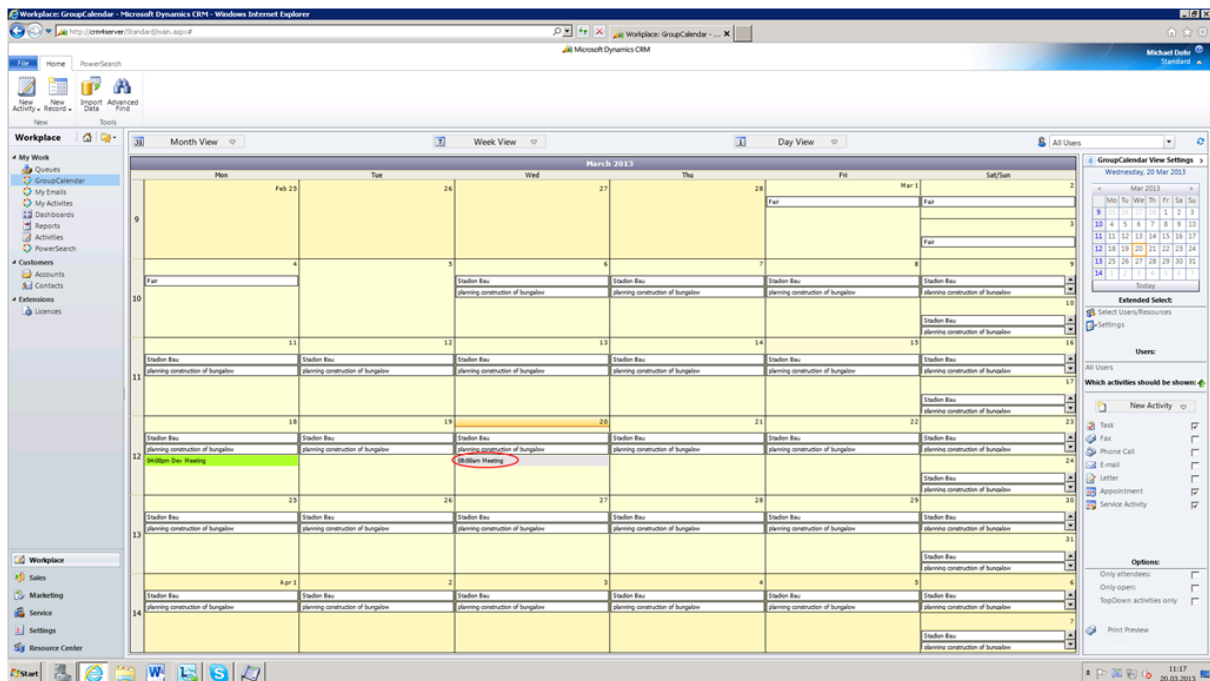
Beachten Sie bitte, dass es entscheidend ist Zeichen wie '.' usw. bei der Eingabe in den Wert zu ignorieren. In unserem Beispiel geben wir '100000000' ein. Gefolgt durch '|' und von dem hex Farbcode (in unserem Beispiel ist der Hex-Code #E0E0E0). (Siehe Screenshot unten, Ellipse 2). Als Ergebnis haben wir in diesem Beispiel „;100000000|#E0E0E0“ hinzugefügt.





10. Klicken Sie auf "Speichern und Schließen". Jetzt müssen Sie den Browser schließen und erneut öffnen oder einen IISRESET ausführen um alle neuen Einstellungen zu aktualisieren. Danach können Sie die neu hinzugefügte Farbe (in unserem Fall war das „light grey“) aus dem Farb-Dropdown-Menü auswählen, wenn Sie einen neuen Termin festlegen. Dieser Termin wird dann in der gewählten Farbe angezeigt. (Siehe folgende zwei Screenshots).





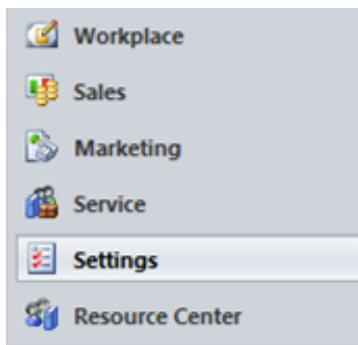
## 10.2 Gantt Ansicht: Verschiedene Attribute in mehreren Zeilen anzeigen

In diesem Kapitel wird erläutert, wie der GroupCalendar konfigurieren werden muss, um zusätzliche Aktivität-Attribute in mehreren Reihen in der GroupCalendar Gantt Ansicht anzuzeigen. Jedes zusätzliche Attribut wird in einer neuen Zeile von einer Aktivität wie in der Abbildung unten gezeigt.

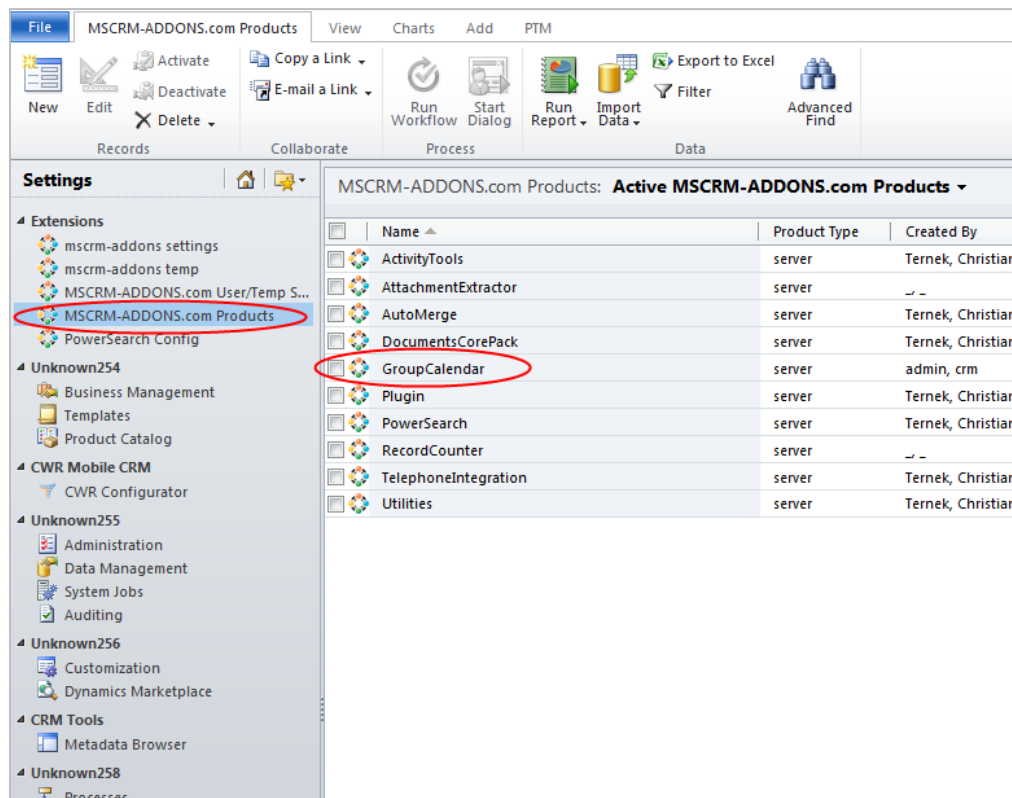


Sie können so viele Zeilen konfigurieren wie Sie möchten. Es gibt keine Beschränkung. Für jede Zeile können Sie einen Anzeigenamen und das dazugehörige Attribut definieren. Das wird in den allgemeinen GroupCalendar Einstellungen konfiguriert. Um das zu tun, befolgen Sie bitte die unten beschriebenen Schritte.

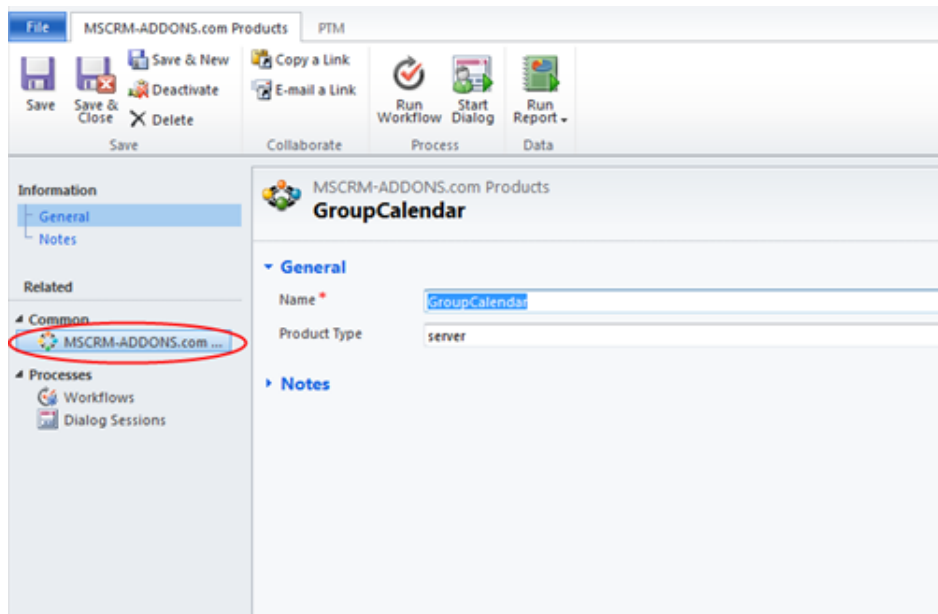
1. Öffnen Sie Ihr CRM im Internet Explorer.
2. Gehen Sie zu den "Settings" im CRM Sitemap. (Menü auf der linken Seite, siehe unteren Screenshot).



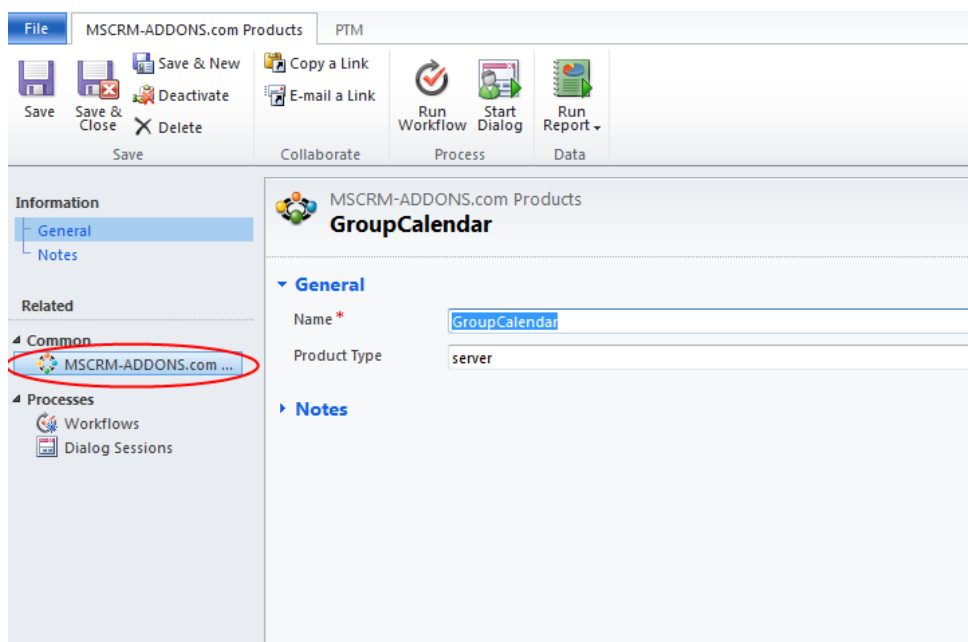
Klicken Sie danach auf "MSCRM-ADDONS.com Products" in der CRM Sitemap (siehe unteren Screenshot), haken Sie die Checkbox vor dem GroupCalendar Produktnamen an und gehen Sie auf "Edit" innerhalb des CRM Menüs in der Kopfzeile.



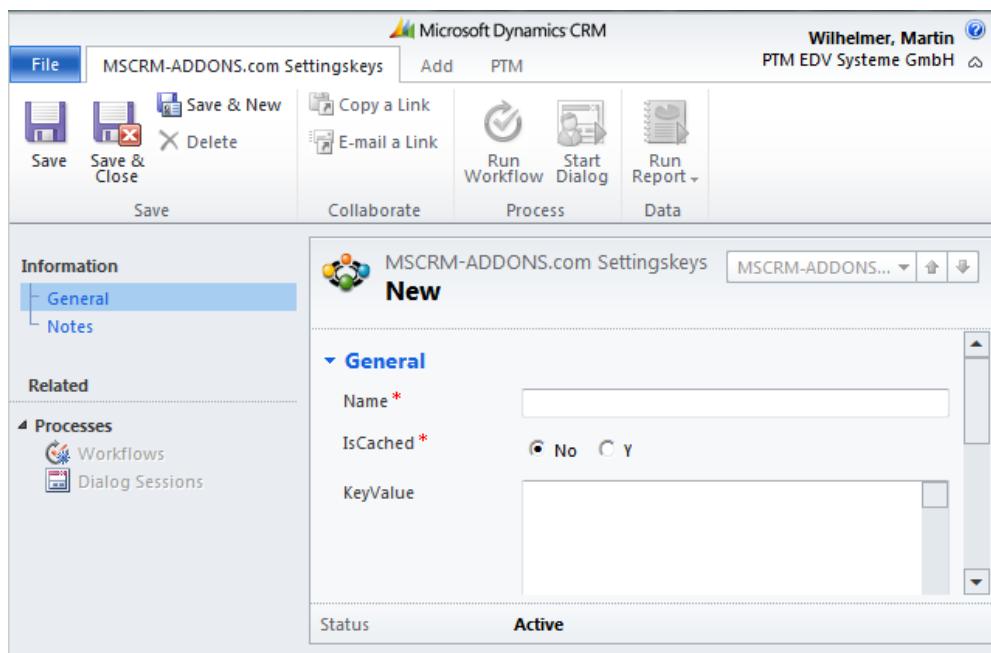
Danach erscheint folgendes Fenster. Klicken Sie auf "MSCRM-ADDONS.com Settingskeys" im Menü auf der linken Seite. (Siehe unteren Screenshot).



3. Jetzt müssen Sie einen neuen Key generieren. Um das zu tun, klicken Sie auf "Add New MSCRM-ADDONS.com Settingskey" innerhalb des CRM Menüs in der Kopfzeile. (Siehe unteren Screenshot).



Im folgenden Fenster (siehe unteren Screenshot), müssen Sie einen Namen für den Schlüssel in der "Name"-Feld zu definieren, um die "IsCached"-Feld auf "ja" zu setzen und einen Wert im "KeyValue"-Feld eingeben.



Der Syntax für das „Name“-Feld der sich auf die Attributbeschreibung bezieht ist AddGanttAttrDesc[TYPENAME][LINENUMBER]. Der Syntax für das „Name“-feld welches sich auf das Attribut bezieht soll als AddGanttAttr[TYPENAME][LINENUMBER] angezeigt werden. Der [TYPENAME] ist der Entitätsschemaname (z.B. appointment) und die [LineNumber] ist die Zeilennummer des Attributs mit 1 beginnend. Die erste Zeile wird immer der Betreff sein.

Beispiel: Wenn Sie eine „Appointment“-Entität mit mehreren Zeilen anzeigen möchten, z. B. In der ersten Zeile das Attribut "location" mit dem Anzeigenamen "Location", in der zweiten Zeile das Attribut "requiredattendees" mit dem Anzeigenamen "Required" und in der dritten Reihe ein benutzerdefiniertes Attribut mit dem Namen "new\_contactid" mit der Beschreibung "Contact ", müssen Sie in den folgenden Schlüssel-Namen und Schlüssel-Werte innerhalb des SettingsKey-configuration eingeben. (Siehe Screenshot oben).

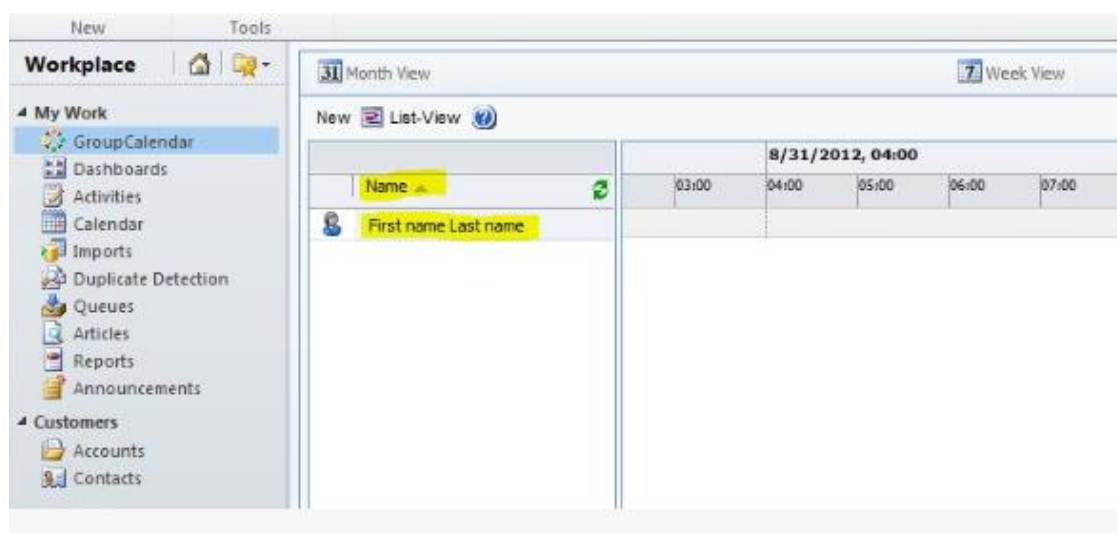
KeyName	KeyValue	Description
AddGanttAttrDescappointment1	Location	Appointment 1. line, displayname "Location"
AddGanttAttrappointment1	Location	Appointment 1. line, attribute "location"
AddGanttAttrDescappointment2	Required	Appointment 2. line, displayname "Required"
AddGanttAttrappointment2	requiredattendees	Appointment 2. line, attribute "requiredattendees"
AddGanttAttrDescappointment3	Contact	Appointment 3. line, displayname "Contact"
AddGanttAttrappointment3	new_contactid	Appointment 3. line, attribute "new_contactid"

Nachdem Sie in den Schlüssel-Namen und der Schlüssel-Wert eingegeben haben, klicken Sie auf "Speichern und schließen" im CRM-Menü am oberen Rand. Danach können Sie damit beginnen einen neuen SettingsKey mit dem Schlüssel-Namen und den Schlüssel-Wert des Attributs oder Attribut-Name Beschreibung den Sie hinzuzufügen wollen zu erstellen.

Darüber hinaus müssen Sie konfigurieren, in welchen Gantt-Ansichten, diese Attribute angezeigt werden sollen. Diese Einstellung wird GanttMultipleLineViews benannt. Mögliche Werte sind daygantt, weekgantt und monthgantt. Die Einstellungen können auch kombiniert werden. Wenn Sie z.B. mehrere Zeilen in den Tag und Woche-Gantt-Ansicht anzeigen möchten, müssen Sie in "daygantt, weekgantt", als den Wert der Einstellung eingeben.

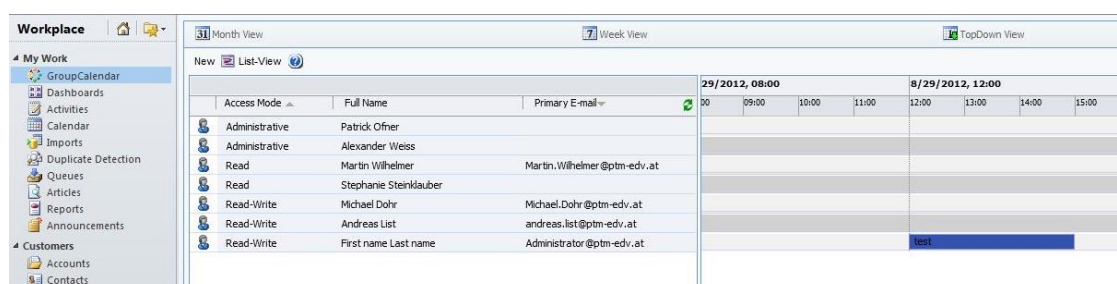
### 10.3 Gantt Ansicht: Benutzerdefinierte Spalten in der Benutzer-Liste

Mit GroupCalendar haben Sie die Möglichkeit, den Benutzer Bereich der Gantt-Ansicht anzupassen. Per Standardeinstellung wird nur der Name der System-Benutzer angezeigt. (Siehe unteren Screenshot als Beispiel).

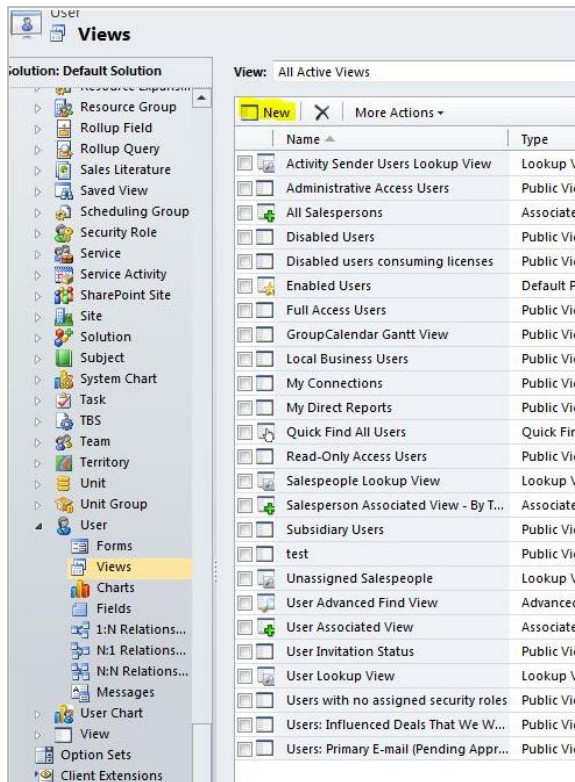


Mit der neuen Funktion sind Sie in der Lage, die Spalten, die hier gezeigt werden sollen anzupassen. Es ist möglich, die **Spalten, Spaltenbreite** als auch die **Sortierung** zu definieren.

In diesem Beispiel haben wir die Ansicht geändert, um den **Access Mode, vollständigen Namen** und **primäre E-Mail** anzuzeigen. Nach Access Mode aufsteigend und dann nach Primary E-Mail absteigend sortiert.

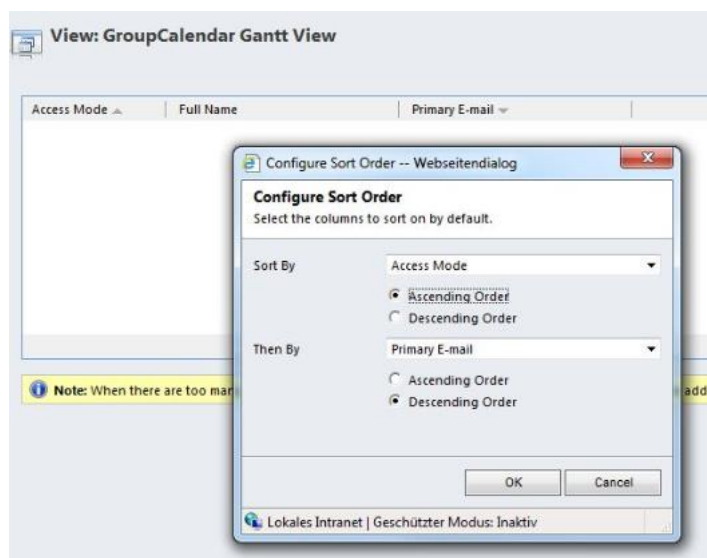


Um diese Ansicht zu definieren, gehen Sie innerhalb des CRM zu Settings -> Customizations -> Customize the system -> Select Systemuser -> Views and create a new view.



Hier können Sie Ihre Ansicht bestimmen. Definieren Sie die Spalten die Sie benötigen, die Breite der einzelnen Spalten und auch die Sortierung.

Nachdem Sie die Ansicht gespeichert haben, vergessen Sie nicht, die Anpassung zu veröffentlichen.

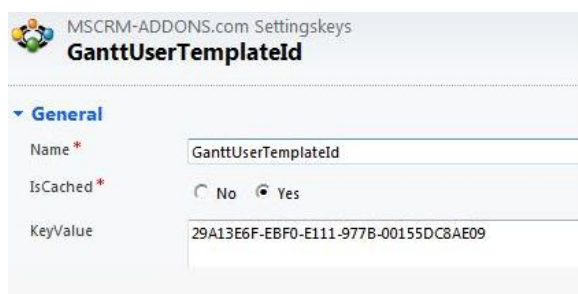


Sie brauchen die eindeutige ID der neu erstellen Ansicht. Diese finden Sie in der Adressleiste:

<http://crm2011r3:5555/alist/tools/vieweditor/viewManager.aspx?appSolutionId=%7bFD140AAF-4DF4-11DD-BD17-0019B9312238%7d&entityId=%7b60696D5D-4D78-4712-B4E0-6CBEF3DF4906%7d&id=%7b29A13E6F-EBF0-E111-977B-00155DC8AE09%7d>

Danach können Sie die allgemeinen GroupCalendar Einstellungen ändern. Für Details klicken Sie bitte [hier](#).

Erstellen Sie ein neues Setting mit dem Namen **GanttUserTemplateId** und als **KeyVALUE** die ID der neu erstellten Ansicht. Setzen Sie außerdem auf **IsCached** auf Yes.



MSCRM-ADDONS.com Settingskeys  
**GanttUserTemplateId**

**General**

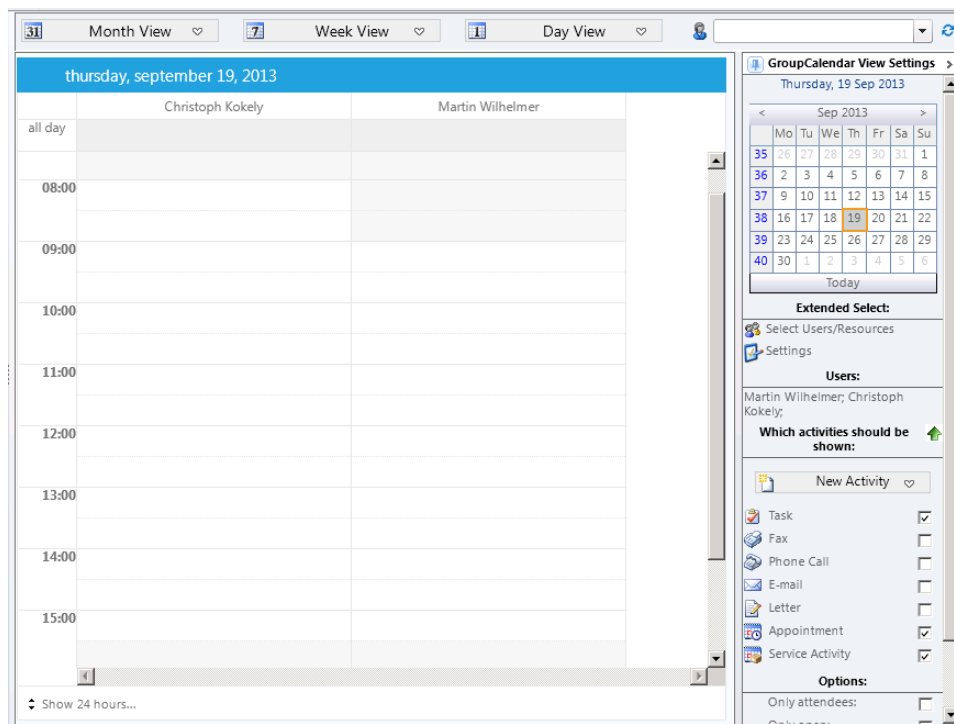
Name \*

IsCached \*  No  Yes

KeyValue

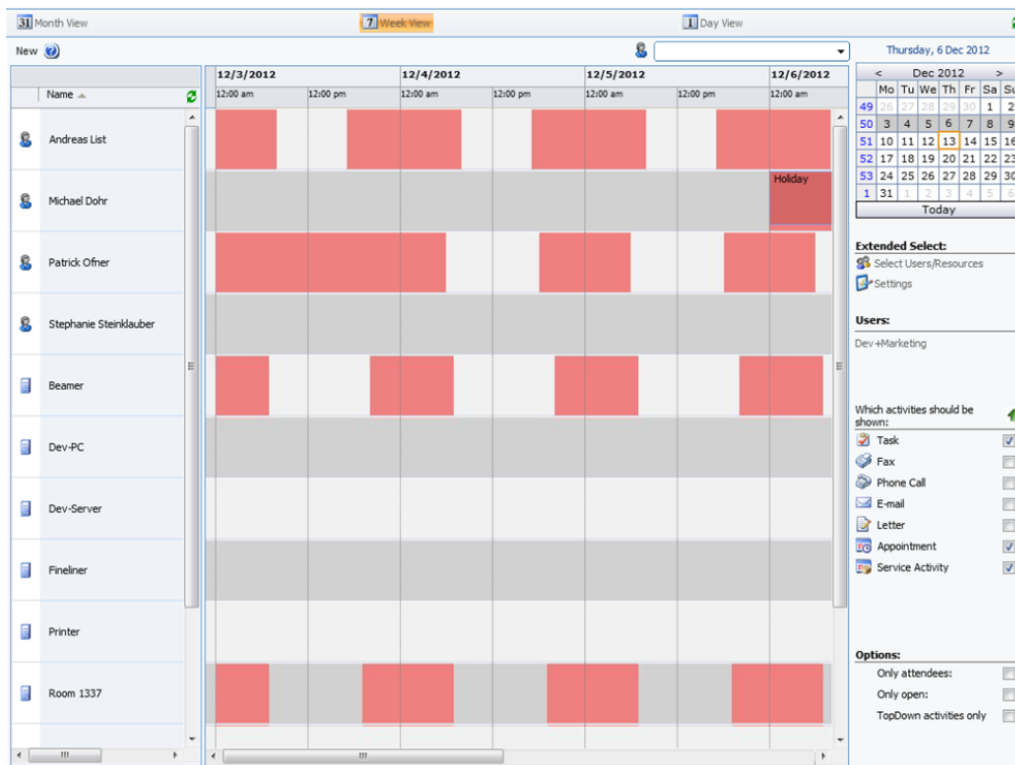
## 10.4 Arbeits- und Freizeit anzeigen

Mit CRM 2011 ist es möglich, die Arbeitszeit und die Freizeit (z.B. Urlaub) für jeden Benutzer und für jede Ressource anzuzeigen. Mit GroupCalendar kann man Die Arbeits- und Freizeit nun anzeigen.



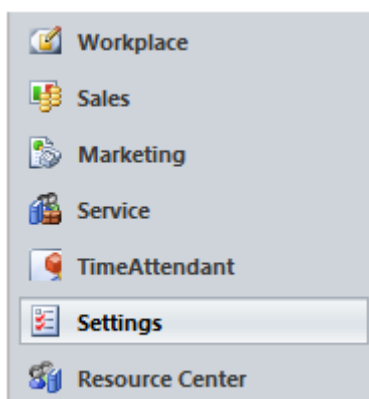


Der untere Screenshot zeigt die Arbeits- und Freizeit für Benutzer und Ressourcen in der Gantt Ansicht an.

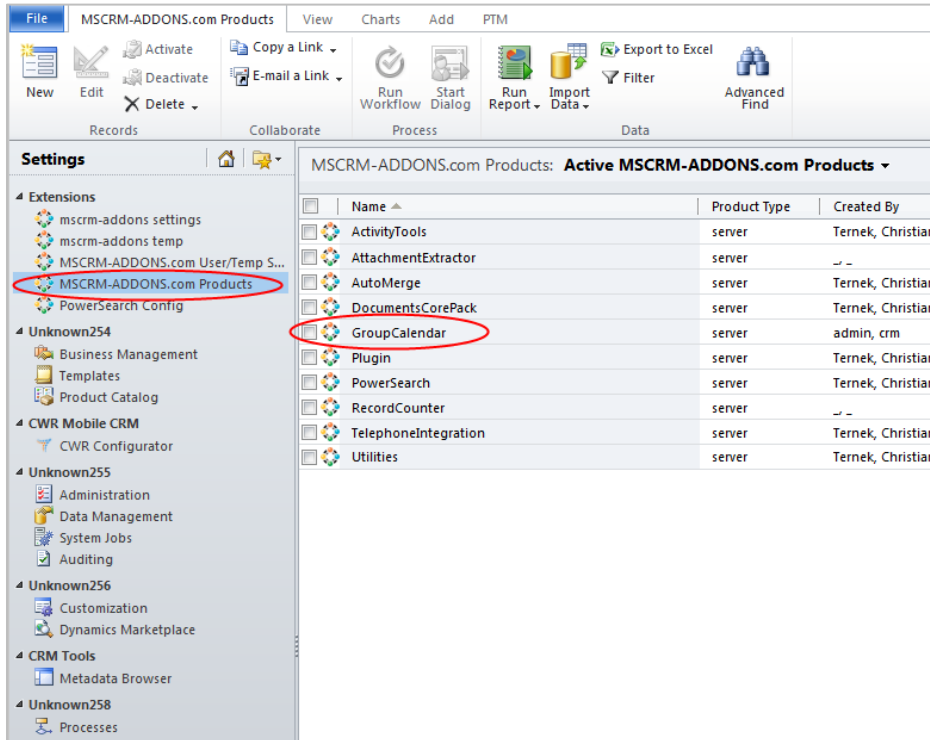


Standardmäßig ist diese Eigenschaft nicht aktiviert weil sie leichte Auswirkungen auf die Ladedauer der Ansichten hat. Um diese Funktion zu aktivieren, befolgen Sie bitte die nachstehenden Schritte.

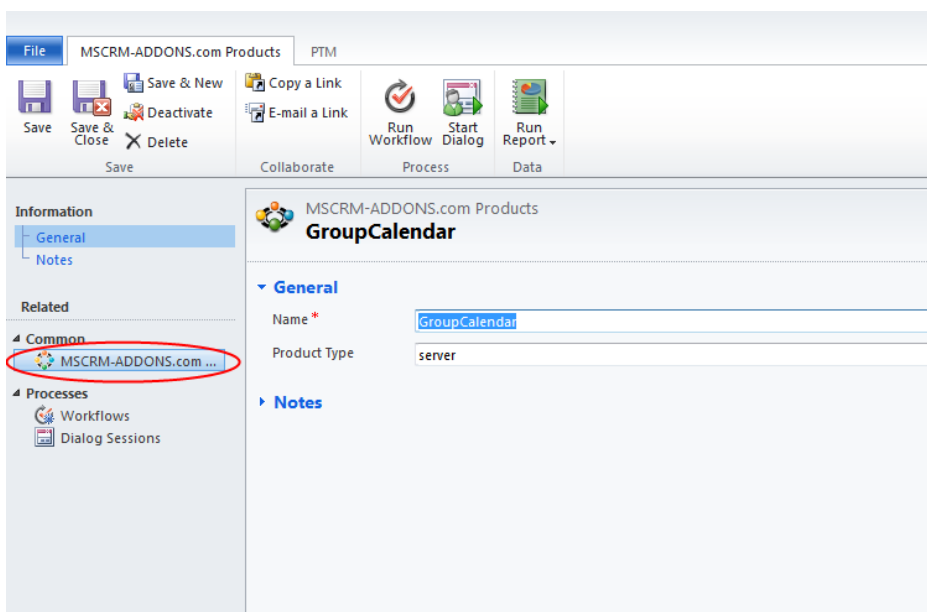
1. Öffnen Sie Ihr CRM im Internet Explorer
2. Gehen Sie zu "Settings" innerhalb der CRM Sitemap (Menü auf der linken Seite siehe unteren Screenshot)



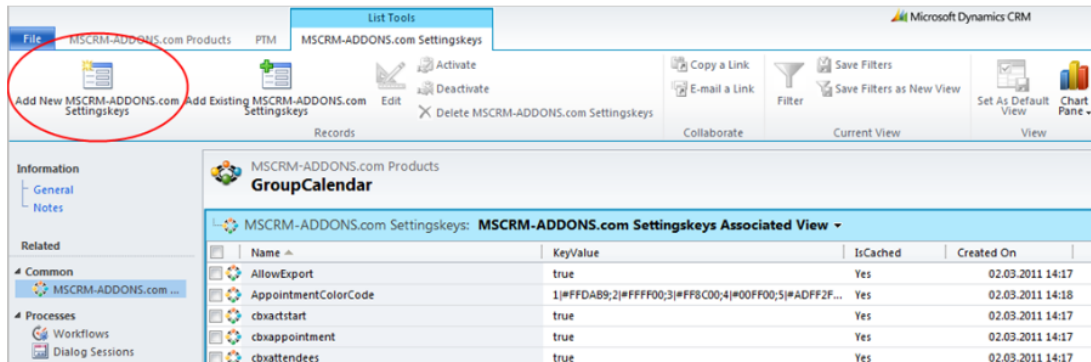
Danach klicken Sie auf "MSCRM-ADDONS.com Products" in der CRM sitemap (siehe unteren Screenshot), aktivieren Sie die Checkbox vor dem GroupCalendar und klicken Sie auf "Edit" innerhalb des CRM Menüs am Anfang.



Es öffnet sich das unten angezeigte Fenster. Klicken Sie auf "MSCRM-ADDONS.com Settingskeys" innerhalb des Menüs auf der linken Seite. (Siehe unteren Screenshot).



3. Jetzt müssen Sie einen neuen Schlüssel generieren. Um das zu tun, klicken Sie auf „Add New MSCRM-ADDONS.com Settingskey“ im CRM Menü am oberen Rand. (Siehe unteren Screenshot).



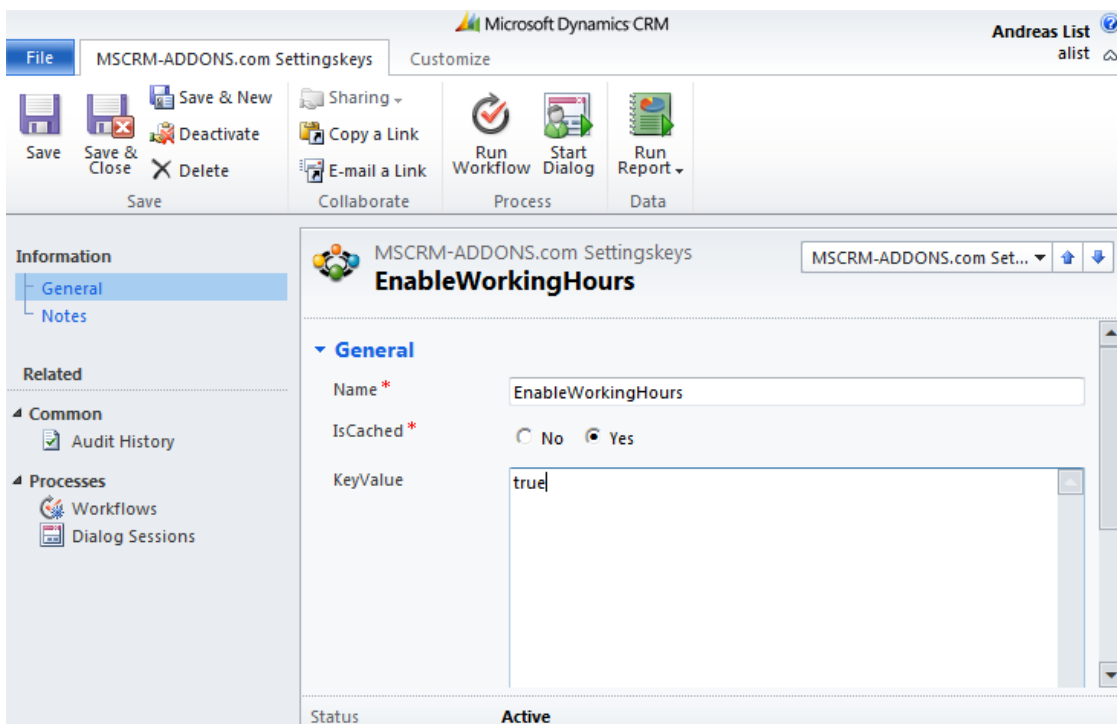
Screenshot: „Add MSCRM-ADDONS.com Settingskeys“-Taste in CRM Menü am oberen Rand.

Im folgenden Fenster (siehe unteren Screenshot) müssen Sie einen Namen für den Schlüssel im „Name“-Feld definieren in dem Sie das „IsCached“-Feld auf ja setzen und einen Wert im „KeyValue“-Feld definieren. Geben Sie folgendes ein:

Name: **EnableWorkingHours**

IsCached: **Yes**

KeyValue: **true**



Nachdem Sie die Werte eingegeben haben, klicken Sie auf "Speichern und schließen" im CRM-Menü am oberen Rand. Um die Änderungen zu übernehmen, müssen Sie eine IISRESET auf dem CRM-Server starten. Optional können Sie die GroupCalendarServer Application Pool im IIS auf dem CRM-Server neu starten.

---

## 11 Kontakt

Wenn Sie Probleme oder Fragen zu unserem Produkt haben, senden Sie uns eine E-Mail an [support@mscrm-addons.com](mailto:support@mscrm-addons.com)

oder besuchen Sie unseren Blog  
<http://blogs.mscrm-addons.com>

PTM EDV-Systeme GmbH  
Bahnhofgürtel 59  
A-8020 Graz, Austria

Tel US +1 404.720.6066  
Tel Austria +43 316 680-880-0  
Fax +43 316 680-880-25  
[www.ptm-edv.at](http://www.ptm-edv.at)  
[www.mscrm-addons.com](http://www.mscrm-addons.com)